

【ご利用方法】

ストーマ看護外来では、ストーマケアを専門の看護師(皮膚・排泄ケア認定看護師)が行っています。ストーマをお持ちの方やご家族を対象に、日常生活をより良く過ごせるようお手伝いさせていただきます。

- 受付時間 9時半～16時
- 初診・再診 月～金
※月・火は要予約
- 受診の際は使用している装具を必ずご持参ください。

〈お問い合わせ先〉

お電話はできるだけ平日 13時から16時の間にお願いします。

人工肛門の方: 外科外来(097-546-7214)

人工膀胱の方: 泌尿器科外来
(097-546-7239)

乳幼児の方 : 小児外科外来
(097-546-9101)

【対象となる方】

人工肛門・人工膀胱を造設されている方。
当院以外で手術された方も対象です。

【料金のご案内】

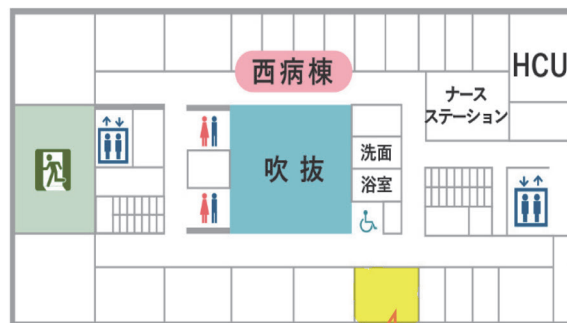
- 保険診療の対象となり、1割負担の方は240円、3割負担の方は720円です。

【実施場所のご案内】

- 大分県立病院 7階西病棟の処置室または各外来の個室で行っています。

ストーマ看護外来のフロア地図

7階西病棟

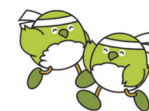


7階西 処置室



大分県立病院

ストーマ看護外来



【ストーマ看護外来の内容】

- 「ストーマのまわりが赤い、かゆい、痛い、出血している」
などの皮膚トラブル時のケアの方法
- 日常生活の相談
- 新しいストーマ装具の紹介
- さまざまな制度やサービスについての相談

ストーマ看護外来は個室
で行っています。
お気軽にご相談ください。



【合併症について】

ストーマやストーマ周囲皮膚に症状が現れたら、ストーマ看護外来にご相談ください。
悪化しないうちにケア方法などを一緒に見直しましょう。

周囲の皮膚障害

排泄物による刺激が原因で起こる皮膚障害です。
ストーマが小さくなった、製品がお腹の状態に合
わなくなってきたなどの場合に起こります。原因
によって製品の変更やケア方法を見直します。



周囲の皮膚障害

発汗により、また洗浄が不十分な場合にも皮膚障害
が起きることがあります。ケア方法を見直し、必要
時は皮膚科を受診します。



ストーマ傍ヘルニア

ストーマ周囲のお腹が膨らんでいる状態で、スト
ーマ部分の腹壁で起こるヘルニアです。
製品の変更や専用のベルト、補整下着を使用しま
す。



ストーマ脱出

咳やくしゃみなどで腹圧が上昇した時に、ストーマ
の腸管が異常に脱出した状態です。自然に戻る場合
は経過観察となり、ケア方法を見直します。戻らな
い場合は再手術が必要な場合もあります。

