

# 病院の概況

令和5年5月

大分県立病院

## 基本理念

大分県立病院では、県民医療の基幹病院として、新しい時代に対応した質の高い医療を提供するため、「奉仕、信頼、進歩」の三つの基本理念を掲げ病院運営を行っています。

**「奉仕」** 医療は常に患者さんを中心とし、医療従事者は患者さんに対する絶え間ない「奉仕」を基本姿勢とします。

**「信頼」** 患者さんと医療従事者の「信頼」関係の上に、また職場間の「信頼」関係の上に理想的な真の医療を目指します。

**「進歩」** 日進月歩の医学に対しては、常に「進歩」し続けていく姿勢で臨み、質の高い医療を目指します。

## 基本方針

### 1 患者さん本位の医療の提供に努めます。

- ・ 患者さんの権利を遵守します。
- ・ 患者さんに対する十分な説明と同意のもとに医療を提供します。
- ・ 患者さんの負担軽減に努めます。
- ・ 診療情報の管理を徹底するとともに、適切に開示します。

### 2 安全管理の徹底に努めます。

- ・ 施設・設備を適切に管理運用します。
- ・ 安全で安心できる科学的根拠に基づいた医療を提供します。
- ・ チーム医療を推進します。
- ・ 安全教育を強化します。

### 3 基幹病院としての使命を果たします。

- ・ 高度・専門、特殊医療に取り組むとともに、救急医療の更なる充実に努めます。
- ・ 病病・病診連携を強化します。
- ・ 基幹災害医療センターとして、災害時医療救護体制の充実に努めます。

### 4 医療の質の向上に努めます。

- ・ 臨床研修機関として優秀な人材を育成します。
- ・ 研究、研修及び教育の機会を拡充します。
- ・ 最新の医療技術の修得に努めます。

### 5 経営基盤の確立に努めます。

- ・ 安定した経営基盤を確立し、継続的な県民医療の提供に努めます。
- ・ コスト削減に努めます。

# 目 次

1	病院の沿革	1
2	病院の組織機構	3
3	診療科紹介	4
4	主な医療施設基準等	5
5	主な認定施設等	5
6	職員の状況	6
7	職員配置表	7
8	施設の概要	15
	(1) 土地、建物の内容	15
	(2) 病院平面図	18
9	主要医療機器	24
10	業務概要	26
	(1) 許可病床数	26
	(2) 病棟別病床数	26
	(3) 入院患者延数、新入院患者数、病床利用率、平均在院日数	26
	(4) 診療科別入院患者延数	27
	(5) 一般病棟の重症度、医療・看護必要度Ⅱ	27
	(6) 外来患者延数、1日平均診療人数、新規外来患者数	27
	(7) 診療科別外来患者延数	27
	(8) 地域別患者数（令和4年度）	28
	(9) 紹介率、逆紹介率	28
	(10) 診療科別救急患者延数	28
	(11) ドクターカー、カンガルー号（新生児）、患者搬送ヘリ、救急ワークステーション活動件数	28
	(12) 患者搬送ヘリ活動件数（内訳）	28
	(13) 診療科別手術件数	29
	(14) 内視鏡件数	29
	(15) 人工透析件数	29
	(16) 薬剤部業務数	29
	(17) 放射線技術部業務数	29
	(18) 臨床検査技術部業務数	30
	(19) 栄養指導件数	30
	(20) 患者給食数	30
	(21) がんセンター業務数（がん登録開始件数）	30
	(22) 総合周産期母子医療センター業務数	30
	(23) 救命救急センター業務数	31
	(24) 循環器センター業務数	31
	(25) 精神医療センター業務数	31
	(26) DPC / PDPS医療機関別係数＜機能評価係数Ⅱ＞	31
11	令和5年度予算実施計画	32
12	令和4年度決算報告	34
13	令和4年度の経営状況	36
14	病院事業会計 決算の推移	37
15	令和5年度院内定例会議	38
16	令和5年度院内各種委員会	39

# 1 病院の沿革

当院は、明治13年3月1日、大分市高砂町において鳥潟恒吉氏を初代院長兼医学校長とする「大分県病院兼医学校」として病床数30床で病院業務を開始して以来、143年の歴史を有しています。

明治22年から明治32年までは財政上の理由により閉鎖され、鳥潟恒吉氏が一般病院として経営したり、昭和20年7月17日に空襲により焼失したりするなど、幾多の変遷をたどりながら県民の強い要望のもと、診療機能の充実を図ってきました。

昭和44年には総病床数を610床に拡充し、がんセンターを併設しましたが、昭和50年代に入ると施設の老朽化、狭隘化が顕著となり、診療機能にも支障をきたすようになったことから、平成4年8月18日に大分市豊饒の地に新築移転しました。

新病院は、一般病床610床、伝染病床20床を整備し、さらに心臓血管外科、小児外科を新設するとともに、集中治療室、無菌室等の設置、新生児集中治療室の拡充を行い、県民医療の基幹病院としての役割を果たすよう高度・専門医療の充実を図りました。

平成14年1月には、二次救急を開始し、平成17年4月には、総合周産期母子医療センターの新設や、病棟の再編を行いました。

平成18年4月から、県の病院事業は、一層の経営健全化を図ることを目的に、地方公営企業法の一部適用から全部適用に移行し、「病院事業管理者」を設置する新たな経営体制となりました。

新しい体制のもと、平成18年9月には「大分県病院事業中期事業計画（平成19年度～22年度）」が策定されました。本計画では、「医療の質の向上」と「経営の健全化」が当院の柱とされ、これに基づき、平成19年度の病院機能評価の認定、地域がん診療連携拠点病院の指定、平成20年度のDPC対象病院の指定、救命救急センターの新設、平成21年度の地域医療支援病院の指定、平成22年度の地域医療部の設置、7対1看護体制の導入、病院総合情報システム（電子カルテ）の導入など、医療の質の向上及び効率化並びに地域医療連携の強化に取り組んできました。

平成22年10月に県立三重病院が公立おがた総合病院（現：豊後大野市民病院）へ統合され、当院が唯一の県立の病院となりました。こうした背景のもと、「第二期中期事業計画（平成23年度～26年度）」が策定されました。本計画に基づき、周産期医療、小児医療、がん医療などの高度・専門医療の充実、救急医療、感染医療、災害医療などの政策医療への取り組みの強化を図り、平成26年度は4月に循環器センターの新設、11月に第一種感染症指定医療機関の指定を受けました。

また、平成27年3月に「第三期中期事業計画（平成27年度～30年度）」を策定し、平成28年度には、県立精神科が当院に併設されることが決定しました。

さらに、平成31年3月には、これまでの成果を踏まえつつ、継続的に良質な医療を提供するため、「挑戦と継続～県民に支持される病院を目指して～」を基本理念として「第四期中期事業計画（平成31年度～令和4年度）」を策定し、診療機能の充実、安心・安全な医療提供体制の充実、経営基盤の強化及び大規模改修への対応等の課題に取り組んできました。

令和2年度は、10月1日に本県の長年の懸案であった県立精神科が大分県立病院精神医療センターとして開設され、精神科救急医療という新たな役割を担うこととなりました。また、令和3年3月には中期事業計画の中間見直しを実施するとともに、平成27年度からの5年間にわたる大規模改修工事を完了し、新たな挑戦に向けた体制を整えたところです。

また、新型コロナウイルス感染症にあっては、当院も感染症指定医療機関として、主に重症化リスクのある感染患者の入院治療に対応しています。

令和3年度は、がんゲノム医療連携病院の指定を受け、ゲノムセンターの活動を更に進めています。

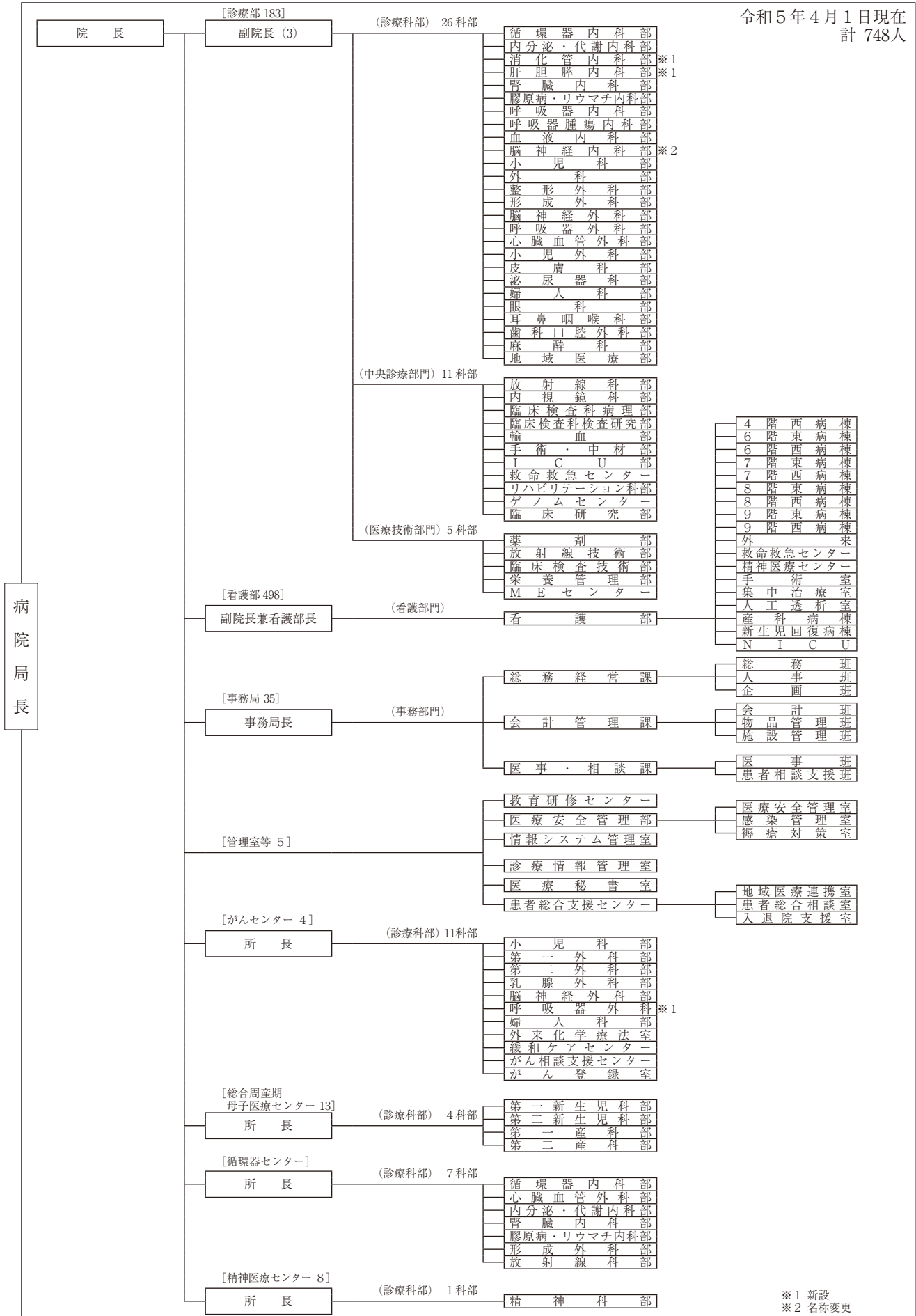
令和4年度は、長年の課題であった河川増水時の浸水対策工事に取り組み、令和5年の出水期までには完成する予定です。また、「第五期中期事業計画（令和5年度～8年度）」を新たに策定し、「持続可能な病院を目指して」を基本理念に、高度・専門医療や診療機能の更なる充実を努めることとしています。

今後とも、県民医療の基幹病院として、県民の安心・安全を医療面で支えるべく、なお一層努めてまいります。

明治13年	大分県病院兼医学校として発足	平成19年	救急部を新設（5月）
同 22年	財政上の理由により閉鎖	同 20年	病院機能評価Ver.5.0の認定（2月）
同 32年	内科と外科で再開		地域がん診療連携拠点病院に指定（2月）
同 35年	産婦人科を新設		DMA T指定病院（2月）
同 44年	眼科を新設		DPC対象病院（7月）
大正4年	耳鼻咽喉科を新設		救命救急センターを新設（11月/12床）
同 13年	皮ばい科を新設		一般病床610床を566床へ変更（11月）
同 15年	小児科を新設	同 21年	形成外科を新設（4月）
昭和2年	皮ばい科を皮膚科、泌尿器科とする		地域医療支援病院に指定（4月）
同 30年	整形外科を新設	同 22年	ドクターカーを導入（3月）
同 33年	放射線科を新設		精神神経科外来を再開（4月）
同 34年	成人病治療センター、神経科を新設（昭和50年精神神経科に改称）		地域医療部を新設（4月）
同 35年	病理検査科を新設		7対1看護体制を導入（11月）
同 39年	第二内科を新設	同 23年	病院総合情報システム（第1期電子カルテ）を導入（1月）
同 42年	歯科、理学診療科を新設（平成9年歯科口腔外科、リハビリテーション科に改称）		三養院（感染症病床）の改修（3月）
	成人病治療センターを第三内科に改称		感染症病床16床を12床へ変更（4月）
同 43年	臨床研修病院に指定（厚生省）		へき地医療拠点病院の指定（4月）
同 44年	がん診療部、脳神経外科、麻酔科を新設	同 25年	病院機能評価Ver6.0の認定（2月）
同 45年	生化学検査部を新設	同 26年	循環器センターを新設（4月）
同 47年	がん診療部をがんセンターに改称し、部制をしく。病理、生化学を統合して中央検査部とする。健康管理部を新設		第一種感染症指定医療機関に指定（11月）
同 51年	第四内科を新設（昭和54年神経内科に改称）	同 28年	診療支援センターを新設（4月）
同 57年	がんセンター胸部外科部を胸部・血管外科部に改称		腎臓・膠原病内科を腎臓内科と膠原病・リウマチ内科に再編（7月）
同 58年	大分医科大学関連教育病院としての学生実習開始	同 29年	呼吸器腫瘍内科を新設（1月）
同 59年	新生児医療室を新設		病院総合情報システム（第2期電子カルテ）を更新（1月）
同 63年	臨床修練指定病院に指定（厚生省）	同 30年	病院機能評価3rdG:Ver.1.1の認定（3月）
平成元年	MRI（核磁気共鳴画像診断装置）棟を新設		入退院支援センターを新設（10月）
	新生児救急車（豊の国カンガルー号）を配備（平成7年高規格救急車に更新）	同 31年	診療支援センターと入退院支援センターを統合し、患者総合支援センターを新設（4月）
同 4年	新病院完成、移転（一般病床610床、伝染病床20床）		精神医療センター準備室を新設（4月）
	新生児科、心臓血管外科、小児外科を新設	令和元年	緩和ケアセンター、ゲノムセンターを新設（9月）
同 9年	災害拠点病院（基幹災害医療センター）に指定		医療費自動精算機を導入（12月）
同 11年	伝染病床20床を感染症病床6床へ変更	同 2年	地域がん診療連携拠点病院（高度型）に指定（4月）
同 14年	地域がん診療拠点病院に指定（厚生労働省）		特定行為研修指定研修機関に指定（8月）
同 15年	SARS対策のため感染症病床6床を16床へ変更		精神医療センターを新設（10月/36床）
	全てのオーダーリングシステムの構築が完了	同 3年	がんゲノム医療連携病院に指定（4月）
同 17年	総合周産期母子医療センターを新設	同 4年	臨床研究部を新設（4月）
	外来化学療法室を新設（11月）	同 5年	病院機能評価3rdG:Ver.2.0の認定（2月）
同 18年	地方公営企業法全部適用に移行（4月）		
	ICU部、手術部を新設（12月）		

# 2 病院の組織機構

令和5年4月1日現在  
計 748人



### 3 診療科紹介

#### (診療部門)

循環器内科部	心臓病（狭心症、心筋梗塞、不整脈、弁膜症など）、高血圧症など
内分泌・代謝内科部	糖尿病、肥満症、高脂血症、内分泌（ホルモン）疾患など
消化管内科部	胃・食道・腸の病気など
肝胆膵内科部	肝臓・胆のう・すい臓の病気など
腎臓内科部	腎臓病、人工透析など
膠原病・リウマチ内科部	膠原病（関節リウマチ、全身性エリテマトーデスなど）
呼吸器内科部	肺や気管支などの病気、アレルギー、感染症など
呼吸器腫瘍内科部	呼吸器がん（肺癌、原発不明癌など）
血液内科部	白血病、リンパ腫などの血液悪性疾患を中心に各種貧血や血小板減少症など
脳神経内科部	脳卒中、痴呆性疾患、神経・筋疾患全般（手足の麻痺、痛み、けいれん、歩行障害など）
小児科部	小児（15歳まで）の内科的な疾患
外科（消化器・乳腺）部	外科一般（消化器、乳腺など）
整形外科部	関節外科、脊椎外科、四肢外傷外科、リウマチ科など
形成外科部	体表先天異常、熱傷や瘢痕、あざや皮膚腫瘍など
脳神経外科部	脳・脊髄の腫瘍、脳卒中、脳動脈瘤、頭部外傷など
呼吸器外科部	呼吸器疾患、胸部外傷、縦隔疾患など
心臓血管外科部	後天性心疾患、先天性心疾患、大動脈疾患、末梢血管疾患など
小児外科部	小児（15歳まで）の外科的な疾患
皮膚科部	じんましん、やけど、薬疹など
泌尿器科部	腫瘍、結石、膀胱炎、排尿障害など
婦人科部	婦人性疾患、不妊症など
眼科部	結膜炎、白内障、緑内障、糖尿病網膜症、斜視・弱視など
耳鼻咽喉科部	頭頸部腫瘍、めまい、鼻アレルギー、滲出性中耳炎など
歯科口腔外科部	口腔外科の疾患、有病者の歯科治療など
麻酔科部	麻酔、救急蘇生など

#### (中央診療部門)

放射線科部	放射線治療、CT検査、MR検査、RI検査、血管造影、超音波検査など
内視鏡科部	内視鏡的診断と治療（消化管、気管支など）
臨床検査科病理部	組織・細胞の病理学的検査
臨床検査科検査研究部	血液・尿等の検体検査、微生物検査の管理
輸血部	骨髄等の移植、血液型の検査、輸血用血液の管理
手術・中材部	手術室の管理、運営
救命救急センター	来院時心肺停止患者、多発外傷、中毒、各種ショックなどの高度救急医療
リハビリテーション科部	院内全診療科に対応した理学療法
ゲノムセンター	がんゲノム医療の遺伝カウンセリング
臨床研究部	臨床研究にかかる部門との情報共有、調整などの統括

#### (がんセンター)

小児科部	小児がん
第一外科部	消化器がん（胃、大腸、肝臓、胆嚢、膵臓など）
第二外科部	乳がん
脳神経外科部	脳及び脊髄の腫瘍
婦人科部	婦人がん、絨毛性腫瘍

#### (総合周産期母子医療センター)

第一新生児科部	出生早期の新生児の治療
第二新生児科部	発育・発達のサポート
第一産科部	出生前診断、特殊外来（出生前診断（超音波診断のみ）、助産師外来）
第二産科部	妊産婦のハイリスク管理

#### (循環器センター)

循環器内科部	心臓病（狭心症、心筋梗塞、心不全、不整脈、弁膜症など）、高血圧症など
心臓血管外科部	心臓血管疾患に対する外科的治療、血管内治療など
内分泌・代謝内科部	糖尿病、肥満症、高脂血症、内分泌（ホルモン）疾患など
腎臓内科部	腎臓病、人工透析など
膠原病・リウマチ内科部	膠原病（関節リウマチ、全身性エリテマトーデスなど）
形成外科部	下肢閉塞性動脈硬化症・糖尿病・膠原病などによる難治性潰瘍・壊疽、静脈鬱滞性潰瘍など
放射線科部	CT検査、MR検査、RI検査、血管造影など

#### (精神医療センター)

精神科部	神経症、うつ病、てんかん、統合失調症など
------	----------------------

## 4 主な医療施設基準等

名 称	指定等の年月日
保険医療機関	平成4年8月18日
国民健康保険療養取扱機関	平成4年8月18日
生活保護法指定病院	平成4年8月18日
労災保険指定医療機関	平成4年8月18日
原子爆弾被爆者一般疾病医療機関	平成4年8月18日
救急告示病院	平成4年10月17日
献腎摘出協力医療機関	平成4年11月21日
エイズ治療拠点病院	平成6年3月31日
災害拠点病院（基幹災害医療センター）	平成9年3月28日
第二種感染症指定医療機関	平成11年4月1日
感染症の予防及び感染症の患者に対する医療に関する法律第14条第1項の規定による指定届出医療機関	平成11年4月1日
二次救急指定病院	平成14年1月7日
非血縁者間骨髄採取・移植認定施設	平成14年7月3日
非血縁者間臍帯血移植病院	平成16年6月2日
小児救急医療拠点病院	平成17年4月1日
総合周産期母子医療センター	平成17年4月1日
DMA T 指定病院	平成20年2月4日
救命救急センター（三次救急指定病院）	平成20年11月1日
地域医療支援病院	平成21年4月27日
へき地医療拠点病院	平成23年4月1日
非血縁者間末梢血幹細胞採取・移植認定施設	平成23年6月2日
第一種感染症指定医療機関	平成26年11月10日
がんゲノム医療連携病院	令和3年4月1日
地域がん診療連携拠点病院	令和5年4月1日

## 5 主な認定施設等

名 称	名 称
臨床研修指定病院	日本医学放射線学会放射線科専門医修練機関
大分大学医学部関連教育病院	日本外科学会外科専門医制度修練施設
母体保護法指定医研修病院	日本眼科学会専門医制度研修施設
日本内科学会認定医制度教育病院	日本救急医学会認定救急科専門医指定施設
日本 I V R 学会専門医修練施設	日本産科婦人科学会専門医制度専攻医指導施設
日本アレルギー学会認定教育施設	日本婦人科腫瘍学会専門医制度指定修練施設
日本感染症学会認定研修施設	日本耳鼻咽喉科学会専門医研修施設
日本肝臓学会認定施設	日本周産期・新生児医学会専門医制度（新生児・母体・胎児）基幹施設
日本血液学会認定血液研修施設	日本消化器外科学会専門医修練施設
日本呼吸器学会認定施設	日本整形外科学会専門医制度研修施設
日本呼吸器内視鏡学会専門医制度認定施設	日本乳癌学会認定医・専門医制度認定施設
日本循環器学会認定循環器専門医研修施設	日本泌尿器科学会専門医教育施設
日本小児科学会専門医研修施設	日本皮膚科学会認定研修施設
日本小児科学会小児科専門医研修支援施設	日本精神神経学会精神科専門医研修施設
日本小児循環器学会小児循環器専門医修練施設	日本輸血細胞治療学会 I & A 認証施設
日本小児神経学会小児神経専門医研修認定施設関連施設	非血縁者間末梢血管細胞採取・移植認定施設
日本消化器内視鏡学会専門医制度指導施設	非血縁者間骨髄採取・移植認定施設
日本消化器病学会専門医制度認定施設	日本核医学会専門医教育病院
日本臨床栄養代謝学会 N S T 稼働施設	日本糖尿病学会認定教育施設
日本栄養療法推進協議会 N S T 稼働施設	日本肝胆膵外科学会認定肝胆膵外科高度技能専門医修練施設 B
日本脳卒中学会認定教育病院	日本透析医学会認定教育関連施設
日本病理学会認定施設	日本脳神経外科学会認定研修連携施設
日本麻酔科学会認定病院	日本腎臓学会認定教育施設
日本輸血細胞治療学会認定医制度指定施設	浅大腿動脈ステントグラフト実施施設
日本輸血細胞治療学会認定輸血検査技師制度指定施設	日本女性医学学会認定研修施設
日本臨床細胞学会認定施設	日本心血管インターベンション治療学会研修施設群連携施設
日本臨床腫瘍学会認定研修施設	日本形成外科学会専門医制度教育関連施設
三学会構成心臓血管外科専門医認定機構基幹施設	日本産科婦人科内視鏡学会認定研修施設
日本小児外科学会教育関連施設 A	日本乳癌学会認定施設
日本がん治療認定医機構認定研修施設	日本輸血・細胞治療学会 学会認定・臨床輸血看護師制度研修施設
日本神経学会教育施設	日本認知症学会専門医教育施設



## 6 職員の状況

令和5年4月1日現在

区 分		正 規 職 員	常 勤 職 員	非 常 勤 職 員	計	
診 療 部 門	医 師	109	42	37	188	
	歯 科 医 師				0	
	診 療 科	臨 床 心 理 士	3			3
		精 神 保 健 福 祉 士	3			3
		視 能 訓 練 士		2		2
		耳 鼻 咽 喉 科 補 助			1	1
		歯 科 衛 生 士			2	2
		救 急 受 付			1	1
		放 射 線 科 受 付			2	2
	薬 剤	薬 剤 師	24	1	3	28
		看 護 師		3	1	4
		受 付			5	5
	放 射 線	診 療 放 射 線 技 師	22	4	1	27
		助 手			4	4
	検 査	臨 床 検 査 技 師	28	6	9	43
		検 査 助 手			2	2
	栄 養	管 理 栄 養 士	6	1		7
		庶 務			1	1
	理 学 療 法 士	理 学 療 法 士	5	1		6
		作 業 療 法 士	2			2
		言 語 聴 覚 士	1	1		2
	M E	臨 床 工 学 技 士	5	5		10
		業 務 補 助			1	1
小 計		208	66	70	344	
看 護 部 門	助 産 師	49	3	1	53	
	看 護 師	449	70	31	550	
	保 育 士		1	1	2	
	事 務			5	5	
	看 護 補 助 者			49	49	
	滅 菌 管 理 業 務			1	1	
小 計		498	74	88	660	
管 理 部 門	事 務	総 務 経 営 課	17		14	31
		会 計 管 理 課	9		7	16
		医 事 ・ 相 談 課	8	1	8	17
		医 療 安 全 管 理 部			2	2
		診 療 情 報 管 理 室	1	6	1	8
		が ん 登 録 室	1		1	1
		患 者 総 合 支 援 セ ン タ ー	3		7	10
		医 療 秘 書	1		38	39
	臨 床 研 究 部			2	2	
小 計		40	7	80	127	
電 気 技 師 手 続 員	電 気 技 師	1			1	
	電 話 交 換 手			3	3	
	調 理 員	1			1	
	小 計	42	7	83	132	
計		748	147	241	1,136	

# 7 職員配置表

## (1) 医師

令和5年4月1日

院長、副院長を含む↓

(自)自治医大、(常嘱)常勤嘱託医、(専)専攻医、(嘱)嘱託医、その他は管理型・協力型研修医↓

診療科名	定員	(41) 部長	(37) 副部長	(20) 主任医師	(11) 医師	(46) 非常勤	(33) 医師等
循環器内科部	4	村松 浩平	古閑 靖章 新富 将央 古川正一郎			(専) 徳本 真弘 (専) 岸田 峻 (専) 谷口 弦太郎 (専) 山本 優太 (専) 郡山 遼平	出良 敏 平川 大星 油布 桃花
内分泌・代謝内科部	2	田中 克宏				(常嘱) 野中 良平 (常嘱) 野村 卓也 (嘱) 法田可奈子 (嘱) 田原 康子	池上 祥平 小野 志穂 藤丸 遼太郎
消化管内科部	3	沖本 忠義	小野 英樹 兼) 庄司 寛之 兼) 高木 崇	佐藤 祐斗 兼) 岩津 伸一		(専) 荻田 昌和	加藤 遼 田中 光 (自) 田中 孔貴 (自) 渡邊 伊織
肝胆膵内科部		兼) 沖本 忠義	庄司 寛之 兼) 小野 英樹 兼) 高木 崇	岩津 伸一 兼) 佐藤 祐斗		(専) 杉尾小百合	
腎臓内科部	1	福長 直也 兼) 柴富 和貴		末永 裕子	田崎 絢子		大野 哲 (自) 佐藤 大輔
膠原病・リウマチ内科部	1	柴富 和貴					
呼吸器内科部	1	安東 優 兼) 森永亮太郎		菅 貴将 表 絵里香		(専) 柴田 稔文 (専) 永瀬保乃佳	吉橋 誠人 須藤 優輝 廣田 和佳 山本 浩樹
呼吸器腫瘍内科部	1	森永亮太郎	久松 靖史				
血液内科部	1	兼) 大塚 英一 兼) 宮崎 泰彦	佐分利益徳	高田 寛之	(自) 浦勇 慶一	(専) 西川 匠	大塚 夏風 澗 恵亮
脳神経内科部	3	麻生 泰弘	岡崎 敏郎 石橋 正人		上杉 聡平	(専) 大成 佳奈 (専) 渡邊 凌佑	田淵 斐子 鄭 武尚 鈴木 大雅
小児科部	6	原 卓也 兼) 飯田 浩一 兼) 赤石 睦美	岡成 和夫 兼) 塩穴 真一 兼) 米本 大貴	江崎 大起 兼) 中嶋 美咲	市地さくら 兼) 河野 暢之	(常嘱) 岩松 浩子 (常嘱) 萩尾 泰明 (嘱) 小山 紀子 (専) 矢野 文子 (専) 衛藤 美果 (専) 増田 景子	桐田 卓也 藤丸 千紘 柴矢 恵莉
外科部	7	兼) 宇都宮 徹 兼) 板東登志雄 兼) 池部 正彦 兼) 増野浩二	安田 一弘 増田 隆伸 高山 洋臣 梶 智崇	井口 詔一		(専) 調 広二郎	岡田 卓海
整形外科部	3	東 努 兼) 井上 博文	杉谷 勇二		膳所 大亮 福澤かおり	(専) 福田 貴仁	金堂 大生 野見山恭平
形成外科部	1	加藤 愛子	足立 恵理			(常嘱) 平石 瞳美 (専) 木下絵里子	岩本 香里
脳神経外科部	2	永井 康之	下高 一徳				
呼吸器外科部	3	宮脇美千代	橋本 崇史				
心臓血管外科部	3	山田 卓史	久田 洋一	谷川 陽彦			
小児外科部	2	伊崎 智子	千葉 史子	皆尺寺悠史		(嘱) 佐藤 智江	
皮膚科部	1	竹尾 直子	生野 知子 酒井 貴史			(常嘱) 内村 公美 (専) 津田 修志	
泌尿器科部	2	友田 稔久	長沼 英和	井上 裕之		(常嘱) 三好 諒	
婦人科部	2	大神 達寛 兼) 豊福 一輝 兼) 島本 久美 兼) 後藤 清美	兼) 小山 高子 兼) 穴井麻友美	井ノ又裕介	新貝 妙子	(常嘱) 中村 恭子 (常嘱) 内田今日香 (専) 高尾 圭純	
眼科部	2	山田喜三郎				(常嘱) 石部 智也	
耳鼻咽喉科部	2	藤田 佳吾		合原 良亮 藤永 真希		(常嘱) 岩野 将平	本多 雄飛
歯科口腔外科部							
麻酔科部	5	宇野 太啓	油布 克巳 木田 景子 西田 太一 小崎 智史			(常嘱) 深野 英摘 (常嘱) 渡邊 恭平	石川健太郎 相良 早紀
地域医療部	5		高木 崇 塩穴 真一 兼) 河口 政慎 兼) 塩穴恵理子				
放射線科部	4	岡田 文人	柏木 淳之	高田 彰子 大塚健一朗 清田 貴茂		(常嘱) 森 崇彰	
内視鏡科部			兼) 小野 英樹				
臨床検査科病理部	1	下部 省悟					和田 純平
臨床検査科検査研究部		兼) 加島 健司					
輸血部	1	宮崎 泰彦					
手術・中材部		兼) 宇都宮 徹 兼) 友田 稔久	兼) 宇野 太啓 兼) 友田 稔久				

院長	副院長	副院長	副院長
佐藤 昌司	宇都宮 徹	加島 健司	大塚 英一

県立診療部門

(中央診療部門)

	I C U 部	兼) 宇野 太啓	兼) 安東 優 兼) 宮脇美千代					
	救命救急センター	7	所長 山本 明彦	寺師 貴啓 河口 政慎 塩穴恵理子	假屋 玲維 三浦 一晋		中尾 祐輔 (自) 甲斐 伊織 (自) 後藤 悠希	
	リハビリテーション科部	1	井上 博文 兼) 東 努					
	ゲノムセンター		所長 兼) 加島 健司	副所長 宇都宮 徹 兼) 池部 正彦 兼) 森永亮太郎 兼) 後藤 清美				
	臨床研究部		部長 兼) 加島 健司	副部長 池部 正彦 兼) 森永亮太郎				
(兼) 宇都宮 徹 所長	がんセンター	副所長	兼) 池部 正彦					
		副所長	兼) 大塚 英一					
		副所長	兼) 下部 省悟					
		副所長	兼) 森永亮太郎					
		小児科部						
		第一外科部	1	板東登志雄				
		第二外科部	1	池部 正彦				
		脳神経外科部						
		呼吸器外科部						
		乳腺外科部	1	増野浩二郎				
		婦人科部	1	島本 久美				
		外来化学療法室		兼) 大塚 英一				
緩和ケアセンター		兼) 森永亮太郎	兼) 塩月 一平	兼) 久松 靖史				
がん相談支援センター		兼) 大塚 英一	兼) 大神 達寛					
がん登録室		兼) 大塚 英一						
(兼) 飯田 浩一 所長	総合周産期母子医療センター	新生児科部統括部長						
		第一新生児科部	4	森鼻 栄治 兼) 原 卓也	米本 大貴	川上 勲 橋崎健太郎		
		第二新生児科部	3	赤石 睦美	中嶋 美咲 兼) 江崎 大起	河野 暢之	(専) 中島 彩 (専) 塚田 寛子	
		第一産科部	3	豊福 一輝 兼) 島本 久美 兼) 大神 達寛	小山 尚子 穴井麻友美		(常嘱) 川野 道子 (専) 栗山 周 (専) 広瀬奈津子	嶋 睦実 上嶋 佑輝 宮村 周作
		第二産科部	3	後藤 清美		(自) 杉山 佳歩	(常嘱) 林下 千亜	
(兼) 山田 卓史 所長	循環器センター	副所長	兼) 村松 浩平					
		循環器内科部		兼) 村松 浩平				
		心臓血管外科部		兼) 山田 卓史				
		内分泌・代謝内科部		兼) 田中 克宏				
		腎臓内科部		兼) 福長 直也				
		膠原病・リウマチ内科部		兼) 柴富 和貴				
形成外科部		兼) 加藤 愛子						
放射線科部		兼) 岡田 文人						
(兼) 塩月 一平 所長	精神医療センター	精神科部	兼) 塩月 一平	白浜 正直	田北 不空		(専) 小川 卓也 (専) 佐藤 紗帆	
(兼) 宇都宮 徹 部長	教育研修センター		所長 兼) 柴富 和貴	副所長 兼) 宇都宮 徹 兼) 原 卓也			田中 真輝 [育休]	
	医療安全管理部	医療安全管理室	室長 兼) 飯田 浩一	副室長 兼) 田中 克宏				
		感染管理室	室長 山崎 透					
		褥瘡対策室	室長 兼) 竹尾 直子					
	情報システム管理室	室長 兼) 加島 健司	副室長 兼) 井上 博文					
	診療情報管理室	室長 兼) 加島 健司	副室長 兼) 森永亮太郎					
	医療秘書室	室長 兼) 宇都宮 徹	副室長 兼) 田中 克宏					
	MEセンター		所長 兼) 山田 卓史					
	患者総合支援センター	副室長 兼) 柴富 和貴 兼) 池部 正彦	兼) 沖本 忠義 兼) 田中 克宏 兼) 原 卓也 兼) 東 努	兼) 麻生 泰弘 兼) 安東 優 兼) 山本 塩月 兼) 塩月 一平				
		地域医療連携室	室長 兼) 池部 正彦					
入退院支援室		室長 兼) 柴富 和貴						

医師当直体制		医師					
日勤帯 (平日以外) (内科系・外科系)	夜勤帯 (内科系・外科系)	産科 (M F I C U)	小児科	新生児科 (N I C U)	集中治療室 (I C U)	救命救急センター	循環器センター

管理型・協力型研修医 (単位:人)			
年度	区分	1年次	2年次
令和5年度		22 (17)	16 (16)
計		38 (33)	

※4月1日時点  
※( ) …うち管理型

(2) リハビリテーション科部 (役職員)

部長 井上博文	主任理学療法士 都甲純
------------	----------------

(3) 薬剤部 (役職員)

部長 大森由紀	副部長 山田剛 長野真紀	専門薬剤師 衛藤加奈子	主任薬剤師 清國直樹 今村洋貴 田中幸代 橋口祥子 二ノ宮友範 高畑裕
------------	--------------------	----------------	---

(4) 放射線技術部 (役職員)

部長	副部長 羽田道彦	専門診療放射線技師 瑞木恵一	主任診療放射線技師 森山俊一 西嶋康二郎 秋山祐葵 池田香世 井元めぐみ 奥戸博貴 御手洗徹
----	-------------	-------------------	---

(5) 臨床検査技術部 (役職員)

部長 鳥越圭二郎	副部長 河野好裕 河野克也	専門臨床検査技師 富松貴裕 梶川幸二 森弥生	主任臨床検査技師 佐藤恭子 宇都宮孝美 山本真富果 一ノ瀬加絵 一ノ瀬和也 北川高臣 田中百香 山下佐知子 徳田菜穂子
-------------	---------------------	---------------------------------	--

(6) 栄養管理部 (役職員)

部長	副部長 白井範子	主任栄養士 稲垣孝江 安達悦子
----	-------------	-----------------------

(7) MEセンター

(兼) 所長 山田卓史	主任臨床工学技士 佐藤大輔
----------------	------------------

(8) 看護部 (役職員)

副院長兼看護部長 小畑 絹代	副部長 深田 真由美 副部長 後藤 紀代美 副部長 姫野 志麻 副部長兼看護部長(外来) 山本 美佐子 副部長兼看護部長(救命救急センター) 中請 千恵子 副看護師長 前田 裕香  看護師長(教育支援室) 廣橋 紀江 副看護師長 森永 千佳子	看護師長(4階西)	副看護師長	主任看護師
		田中 雅代	倉橋 啓子 安東 美抄	安田 優雪 黒木 輝絵
		看護師長(6階東)	副看護師長	主任看護師
		中村 真理子	姫野 寿代 平井 知加子	河野 里沙 竹下 佳代子
		看護師長(6階西)	副看護師長	主任看護師
		平下 理香	長野 朝子 甲斐 淑恵	伊崎 郁美 矢野 亜矢
		看護師長(7階東)	副看護師長	主任看護師
		瑞木 恵美	大森 久美 後藤 和恵	衛藤 加代子 秋吉 つかさ
		看護師長(7階西)	副看護師長	主任看護師
		横田 幸恵	佐藤 泉美 岡田 茂美	平川 麻樹 高務 藍
		看護師長(8階東)	副看護師長	主任看護師
		竹尾 春香	熊田 東子 波多野 奈美 植田 佳美	泥谷 亜子 林田 弘美
		看護師長(8階西)	副看護師長	主任看護師
		大嶋 裕美	辰巳 香里 佐藤 容佳 藤澤 佳美	亀井 久美子 山本 恵子
		看護師長(9階東)	副看護師長	主任看護師
		伊東 律子	橋本 富子 三代 靖子	伊東 小百合 松井 典子 曾根 崎華子
		看護師長(9階西)	副看護師長	主任看護師
		吉田 律子	牧 久恵 斉藤 ひとみ	吉田 亜由子 柳井 晶代
		副部長兼看護師長(外来)	副看護師長	主任看護師
		山本 美佐子 看護師長(外来) 宮成 美弥	仲道 智美 山本 由美 藤瀬 志津	首藤 久恵 佐藤 由美子 金子 迫子 森谷 久美子 田中 瑞奈
副部長兼看護師長(救命救急センター)	副看護師長	主任看護師		
中請 千恵子	末綱 真二 佐藤 しのぶ 小川 央	寺本 昌代 西野 由香里 長野 恭子 河野 とも子 河野 陽子		
副部長兼看護師長(手術室)	副看護師長	主任看護師		
深田 真由美	村上 智子 黒木 都	溝口 和美 光来 真由美		
看護師長(集中治療室)	副看護師長	主任看護師		
久保 真佐子	佐藤 恵子 佐藤 寛子	佐藤 美津代 平田 敬子		
看護師長(人工透析室)		主任看護師		
佐々木 祐三子		倉原 さゆり		
看護師長(産科病棟)	副看護師長	主任助産師		
甲斐 洋子	小野 直子 迫野 彰子 川野 理恵子 河野 有子	衛藤 美香 竹中 千枝 松井 康代		
看護師長(新生児病棟) (新生児回復病棟) (新生児集中治療室) 加茂 りさ	副看護師長	主任看護師		
平山 珠江	田福 多恵 藤本 亜希子	衛藤 純子 砂永 美和		
看護師長(精神医療センター)	副看護師長	主任看護師		
田野 幸代	二宮 建二 棚町 智美	若林 真由美 山田 芳孝		

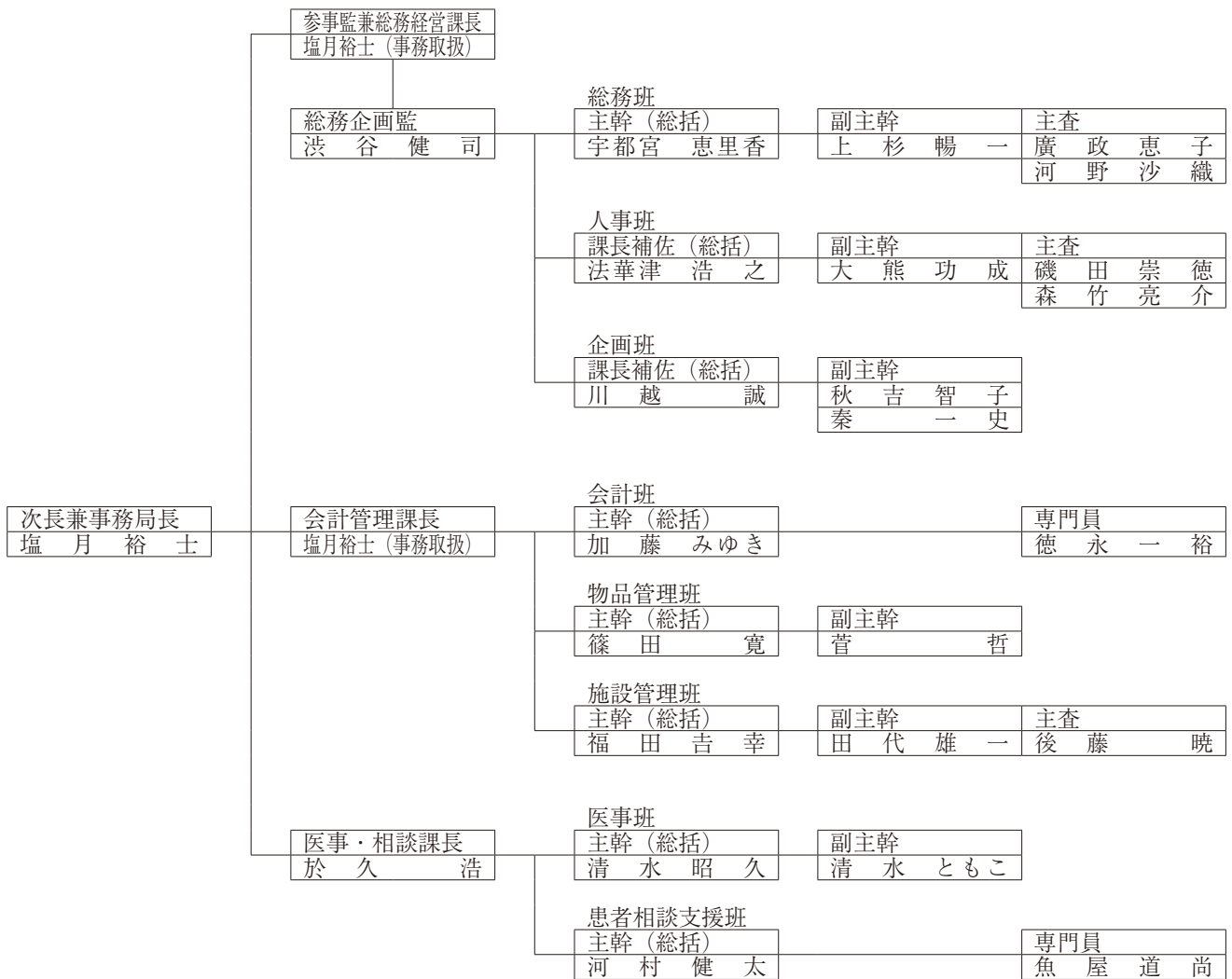
専門・認定・特定看護師数

(単位：人)

年度	区分	専門看護師	認定看護管理者	認定看護師	特定行為の 研修修了看護師
令和5年度	6	小児(1)がん(4) 精神(1)	1	19 がん化学療法(2)がん性疼痛(1)がん放射線療法(1)乳がん(1)緩和ケア(1)手術(1)クリ ティカルケア(1)摂食・嚥下障害(1)新生児集中ケア(1)慢性心不全(1)感染管理(2)皮 膚・排泄ケア(3)糖尿病(1)認知症(2)	9

※4月1日時点

(9) 事務局 (役職員)



(10) 教育研修センター

(兼) 所長 柴 富 和 貴	(兼) 副室長 宇都宮 徹 麻生 泰弘 原 卓也	(兼) 山田 剛 (薬剤部副部長) 羽田 道彦 (放射線技術部副部長) 河野 克也 (臨床検査技術部副部長) 白井 範子 (栄養管理部副部長) 廣橋 紀江 (看護部看護師長) (総務経営課長) 法華津 浩之 (総務経営課人事班課長補佐(総括)) 森竹 亮介 (総務経営課人事班主査) 三浦 修平 (総務経営課人事班主任)
-------------------	-----------------------------------	---

(11) 情報システム管理室

(兼) 室長 加島 健司	(兼) 副室長 井上 博文	(兼) 法谷 健司 (総務経営課総務企画監) 川越 誠 (総務経営課企画班課長補佐(総括)) 福田 吉幸 (会計管理課施設管理班主幹(総括)) 田代 雄一 (会計管理課施設管理班副主幹) 後藤 暁 (会計管理課施設管理班主査) 小倉 良介 (会計管理課施設管理班主事)
-----------------	------------------	--

(12) 医療安全管理部

(兼) 部長 宇都宮 徹	医療安全管理室 (兼) 室長 飯田 浩一	(兼) 副室長 田中 克宏 (兼) 副室長(看護部副部長) 後藤 紀代美	看護師長 秦 和美 主任看護師 石井 理恵
		二ノ宮 友範 (薬剤部主任薬剤師) (兼) 羽田 道彦 (放射線技術部副部長) 河野 克也 (臨床検査技術部副部長) 佐藤 大輔 (MEセンター主任臨床工学技士) (総務経営課長) 宇都宮 恵里香 (総務経営課総務班主幹(総括))	
	感染管理室 室長 山崎 透	(兼) 副室長(看護部副部長) 後藤 紀代美	看護師長 大津 佐知江
		(兼) 清 國 直 樹 (薬剤部主任薬剤師) 一ノ瀬 和也 (臨床検査技術部技師) (総務経営課長) 川 越 誠 (総務経営課企画班課長補佐(総括))	
	褥瘡対策室 (兼) 室長 竹尾 直子	(兼) 副室長(看護部副部長) 後藤 紀代美	主任(看護師) 多田 章子
		(兼) 宇都宮 恵里香 (総務経営課総務班主幹(総括))	

(13) 患者総合支援センター

(兼) 所長 宇都宮 徹	(兼) 副所長 於久 浩 池部 正彦 柴富 和貴	(兼) 田中 克宏 (内分泌・代謝内科部長) 沖本 忠義 (消化管内科部長) 安東 優 (呼吸器内科部長) 麻生 泰弘 (脳神経内科部長) 原 卓也 (小児科部長) 東 努 (整形外科部長) 山本 明彦 (救命救急センター所長) 塩月 一平 (精神医療センター所長)		
	地域医療連携室 (兼) 室長 池部 正彦	副室長(看護部副部長) 高屋 智栄実	看護師長 品川 陽子 副看護師長 玉山 清美 主任看護師 重野 文江 仲野 若菜 主査(医療ソーシャルワーカー) 楠元 緑	
	患者総合相談室 (兼) 室長 於久 浩	(兼) 副室長 河村 健太	主任(看護師) 間 麻衣子 主任(医療ソーシャルワーカー) 菅 千春 主事(医療ソーシャルワーカー) 東 恵莉子	
			(兼) 専門員 魚屋 道尚 (兼) 主査(医療ソーシャルワーカー) 楠元 緑 (兼) 主任(医療ソーシャルワーカー) 菅 千春 (兼) 主事(医療ソーシャルワーカー) 東 恵莉子	
	入退院支援室 (兼) 室長 柴富 和貴	副室長(看護部副部長) 坂井 綾子	主任看護師 鈴木 真弓	主任(看護師) 森岡 かなえ

(14) 診療情報管理室

(兼) 室長 加 島 健 司	(兼) 副室長 森 永 亮 太 郎	主任 (診療情報管理士) 天 方 多 恵
(兼)		
於 久 浩 (医事・相談課長)		
清 水 昭 久 (医事・相談課医事班課主幹(総括))		
清 水 と も こ (医事・相談課医事班副主幹)		
山 村 真 理 (医事・相談課医事班主任)		
安 達 菜 々 華 (医事・相談課医事班主事)		

(15) ゲノムセンター

(兼) 所長 加 島 健 司	(兼) 副所長 宇 都 宮 徹 池 部 正 彦 森 永 亮 太 郎	(兼) 後 藤 清 美 (第二産科部長)
-------------------	--	-------------------------

(16) 臨床研究部

(兼) 部長 加 島 健 司	(兼) 副所長 池 部 正 彦 森 永 亮 太 郎
-------------------	---------------------------------

(17) 医療秘書室

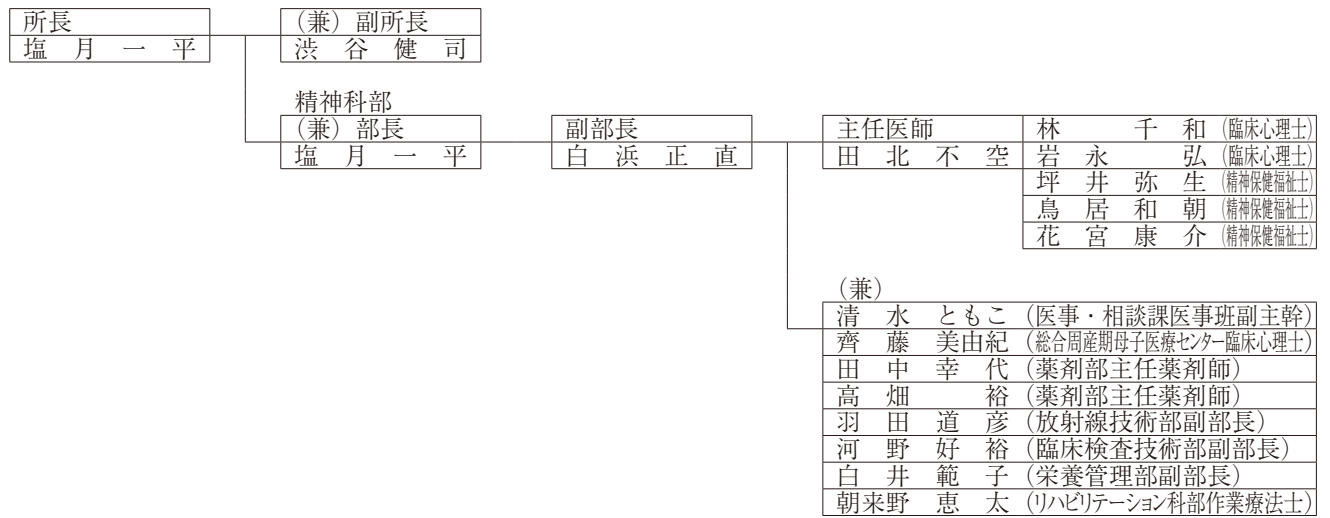
(兼) 室長 宇 都 宮 徹	(兼) 副室長 於 久 浩	主事 (診療情報管理士) 狩 生 圭 介
-------------------	------------------	-------------------------

(18) がんセンター

(兼) 所長 宇 都 宮 徹	(兼) 副所長 大 塚 英 一 卜 部 省 悟 森 永 亮 太 郎 池 部 正 彦	(兼) 後 藤 紀 代 美 (看護部副部長) 川 越 誠 (総務経営課企画班課長補佐(総括)) 秋 吉 智 子 (総務経営課企画班副主幹)
外来化学療法室		
(兼) 室長 大 塚 英 一		副看護師長 東 田 直 子
		主任 (看護師) 田 中 佑 三 子 吉 川 裕 美 神 田 ま ど か
緩和ケアセンター		
(兼) 所長 森 永 亮 太 郎	(兼) 副所長 塩 月 一 平	医師 久 松 靖 史 看護師 吉 見 千 絵
		看護部副部長 菅 原 真 由 美
がん相談支援センター		
(兼) 所長 大 塚 英 一	(兼) 副所長 大 神 達 寛	副看護師長 川 野 京 子
		(兼) 看護部副部長 後 藤 紀 代 美
		主任看護師 谷 口 由 美
		(兼) 看護部副部長 菅 原 真 由 美
		(兼) 副看護師長 東 田 直 子
		(兼) 看護師 吉 見 千 絵
がん登録室		
(兼) 室長 大 塚 英 一		主査 (診療情報管理士) 首 藤 真 由 美



(19) 精神医療センター



## 8 施設の概要

### (1) 土地、建物の内容

- 病院本館 所在地 大分市豊饒二丁目8番1号（電話 546-7111）  
 土地……敷地面積 45,576.09㎡  
 建物……建築面積 15,012.64㎡ 延面積 48,911.79㎡

名称 ㎡	構造	階	床面積 ㎡	用途	竣工年月日
本館 (周産期母子医療センター及び増築棟含む) 42,581.76	SRC造 (一部RC造・S造)	1	9,687.10	外来診療科(循環器内科、内分泌・代謝内科、消化管内科、肝胆膵内科、腎臓内科、膠原病・リウマチ内科、呼吸器内科、呼吸器腫瘍内科、血液内科、脳神経内科、外科、整形外科、形成外科、脳神経外科、呼吸器外科、心臓血管外科、皮膚科、婦人科、放射線科、内視鏡科) / 救命救急センター初療室 / 救急室 / 外来トリアージ室 / 放射線技術部 / 薬剤部 / 生理機能検査室 / 医事・相談課 / 医療秘書室 / 患者総合支援センター / がん相談支援センター / 総合案内 / 受付窓口 / 中央待合ホール / 時間外窓口(防災センター) / 銀行ATM (増築棟) 外来化学療法室 (周産期センター) 小児科、新生児科、小児外科、産科	H4. 3. 15  周産期センター H16. 12. 17  増築棟 H28. 5. 31
		2	9,098.67	外来診療科(泌尿器科、眼科、耳鼻咽喉科、歯科口腔外科) / 麻酔科 / 中央採血室 / 中央処置室 / 臨床検査病理部 / 臨床検査科検査研究部 / 輸血部 / 手術・中材部 / ICU部 / ゲノムセンター / 臨床研究部 / 臨床検査技術部 / 栄養管理部 / 診療情報管理室 / がんセンター / がん登録室 / 緩和ケアセンター / 栄養指導室 / セカンドオピニオン外来 / 電算室 / カルテ管理室 / 調理室 / 一般・職員食堂 (増築棟) リハビリテーション科 / 防災倉庫 (周産期センター) 産科病棟(25床うちMFICU6床)、手術室、分娩室	
		3	4,392.47	院長室 / 副院長室 / 事務局長室 / 診療科部長室 / 看護部長室 / 医局 / 総務経営課 / 会計管理課 / 教育研修センター / 医療安全管理部(医療安全管理室・褥瘡対策室) / 情報システム管理室 / 講堂 / 地域医療室 / 図書・研究室 / 病院局長室 (周産期センター) 新生児病棟(36床うちNICU12床)	
		4	3,050.91	東 救命救急センター、救急ICU(CCU)、HCU / 医療安全管理部(感染管理室) 西病棟 小児科、小児外科、院内学級(小・中) / 人工透析室	
		5	2,450.39	東病棟 感染症病棟 / 教育研修室 / 会議室 西 診療科部長室 / 医局 / 研修医室 / 学生実習室 / MEセンター	
		6	2,450.39	東病棟 血液内科、耳鼻咽喉科 西病棟 血液内科、脳神経外科、眼科、脳神経内科	
		7	2,450.39	東病棟 循環器内科、内分泌・代謝内科、腎臓内科、心臓血管外科、膠原病・リウマチ内科 西病棟 外科(消化器)、泌尿器科	

名称 m <sup>2</sup>	構造	階	床面積 m <sup>2</sup>	用途	竣工年月日	
		8	2,450.39	東病棟 消化管内科、肝胆膵内科、脳神経内科 西病棟 整形外科、形成外科、皮膚科、脳神経内科		
		9	2,450.39	東病棟 外科（消化器・乳腺）、婦人科 西病棟 呼吸器内科、呼吸器腫瘍内科、外科（消化器・乳腺）、呼吸器外科、膠原病・リウマチ内科		
		10	932.47	防災倉庫／会議室		H25. 6. 19 エレベーター追加
		RF	173.92	ヘリポート		
		B1	2,994.27	売店／理美容室／リネン室／物品センター／病理解剖室／ 霊安室		
本館 （精神医療 センター） 2,993.29	R C 造	1	1,418.50	精神科／医局／会議室	H 2. 3. 13	
		2	1,574.79	精神科病棟		
エネルギー棟 2,096.60	R C 造	1	1,344.00	発電機室、ボイラー室、空調機械室、ポンプ室、倉庫 燃料タンク室、ボイラー監視室、職員駐輪場	H 4. 3. 15	
		2	752.60	電気室、中央監視室、図面庫、ファンルーム クーリングタワー		
附属棟 395.40	S R C 造	1	395.40	自転車置場、液酸タンク室、受水槽ポンプ室 車椅子駐車場 化学排水処理室	H 4. 3. 15 H23. 3. 22 車椅子駐車場追加 H30. 9. 28 化学排水処理室建替	
三養院 844.74	R C 造	1	463.44	病室、汚水処理施設	H 4. 2. 27	
		2	381.30		H23. 3. 22 増改築	
計			48,911.79			

○ 院内保育園 所在地 大分市豊饒二丁目7番3号  
土地…………敷地面積 1,290.33m<sup>2</sup>  
建物…………建築面積 412.44m<sup>2</sup> 延面積 366.98m<sup>2</sup>

名称 m <sup>2</sup>	構造	階	床面積 m <sup>2</sup>	用途	竣工年月日
保育園	木造	1	366.98	保育室、夜間保育室、調乳室、沐浴室、調理室、事務室、 病児保育室	H 4. 7. 29 H23. 3. 22 病児保育室増築

- 医師看護師宿舎 所在地 大分市畑中一丁目12番2号  
 土地…………敷地面積 1,474.84㎡ (大分市からの借用地)  
 建物…………建築面積 421.52㎡ 延面積 1,333.79㎡

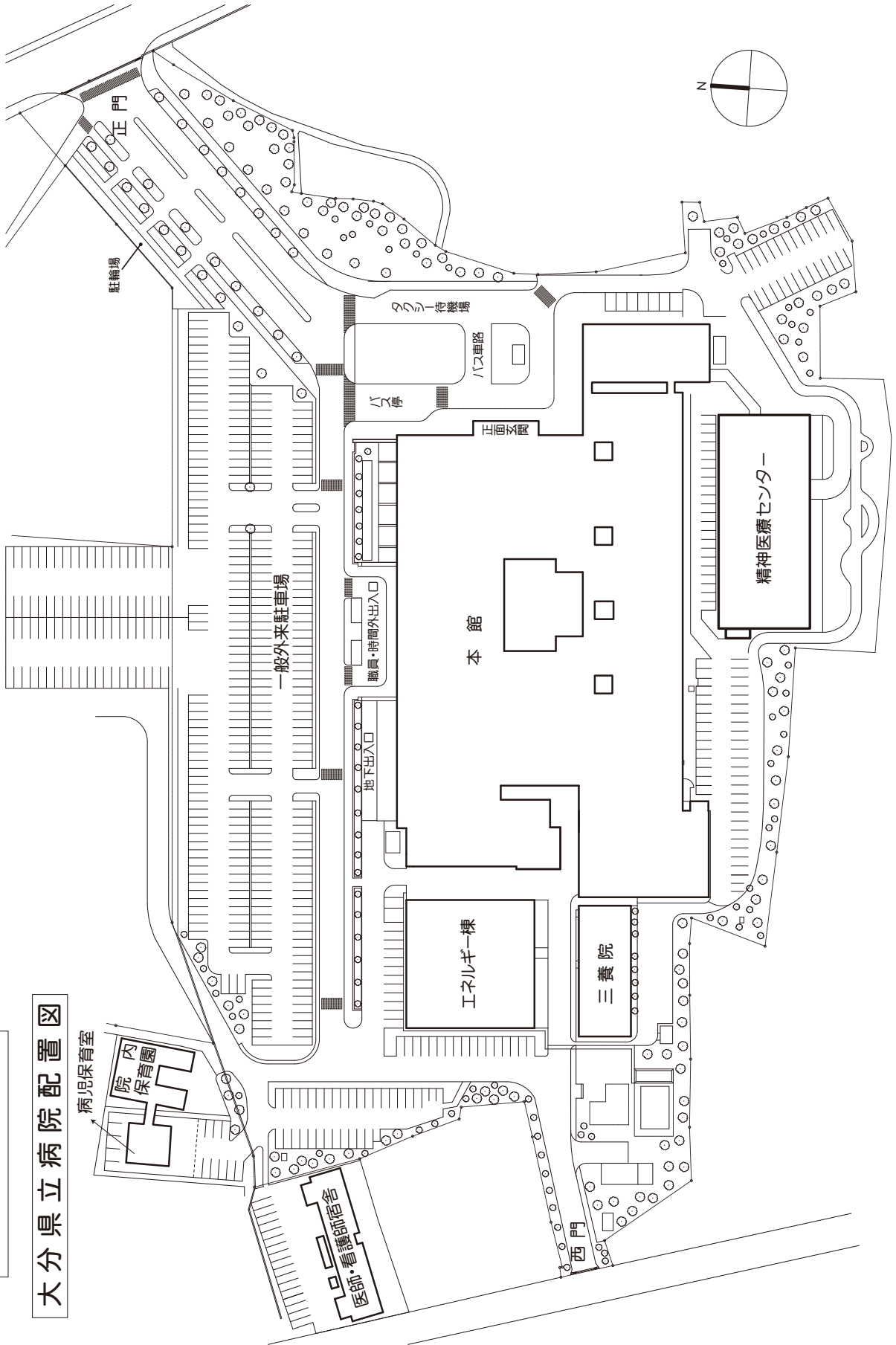
名称 ㎡	構造	階	床面積 ㎡	用途	竣工年月日
医師看護師宿舎	R C 造	1	335.86	医師4室、看護師6室、ポンプ室、倉庫	H4.7.25
		2	326.86	医師4室、看護師6室	
		3	326.86	医師4室、看護師6室	
		4	326.86	医師4室、看護師6室	
		1	17.35	自転車置場	
計			1,333.79		

- 医師宿舎 所在地 大分市新春日町一丁目4番27号  
 土地…………敷地面積 2,948.38㎡  
 建物…………建築面積 1,073.61㎡ 延面積 2,752.64㎡

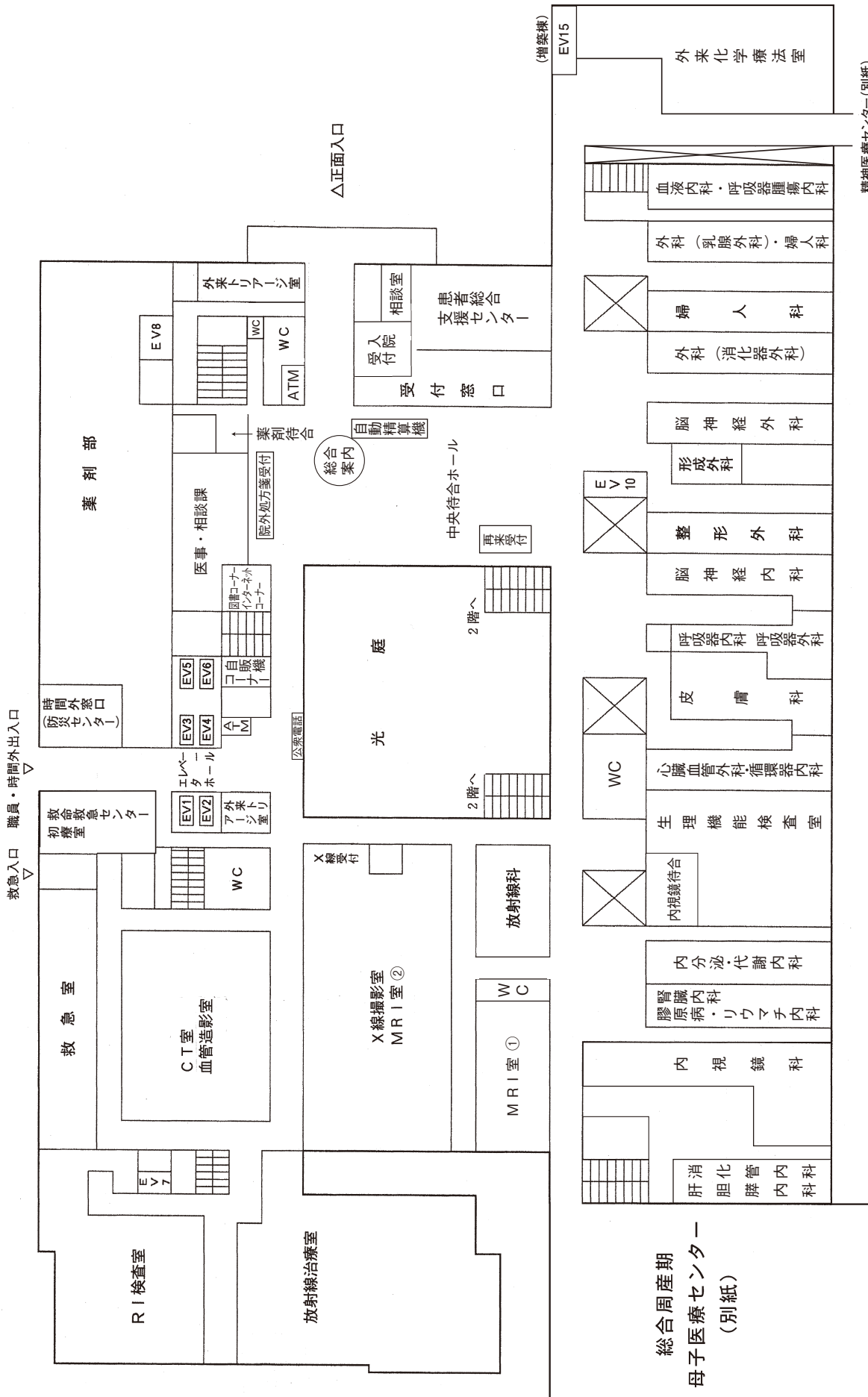
名称 ㎡	構造	階	床面積 ㎡	用途	竣工年月日
医師宿舎	R C 造	1	566.55	医師6室	H7.8.18
		2	569.61	医師6室	
		3	569.61	医師6室	
		4	569.61	医師6室	
		1	477.26	倉庫、自転車置場、駐車場	
計			2,752.64		

(2) 病院平面図

大分県立病院配置図



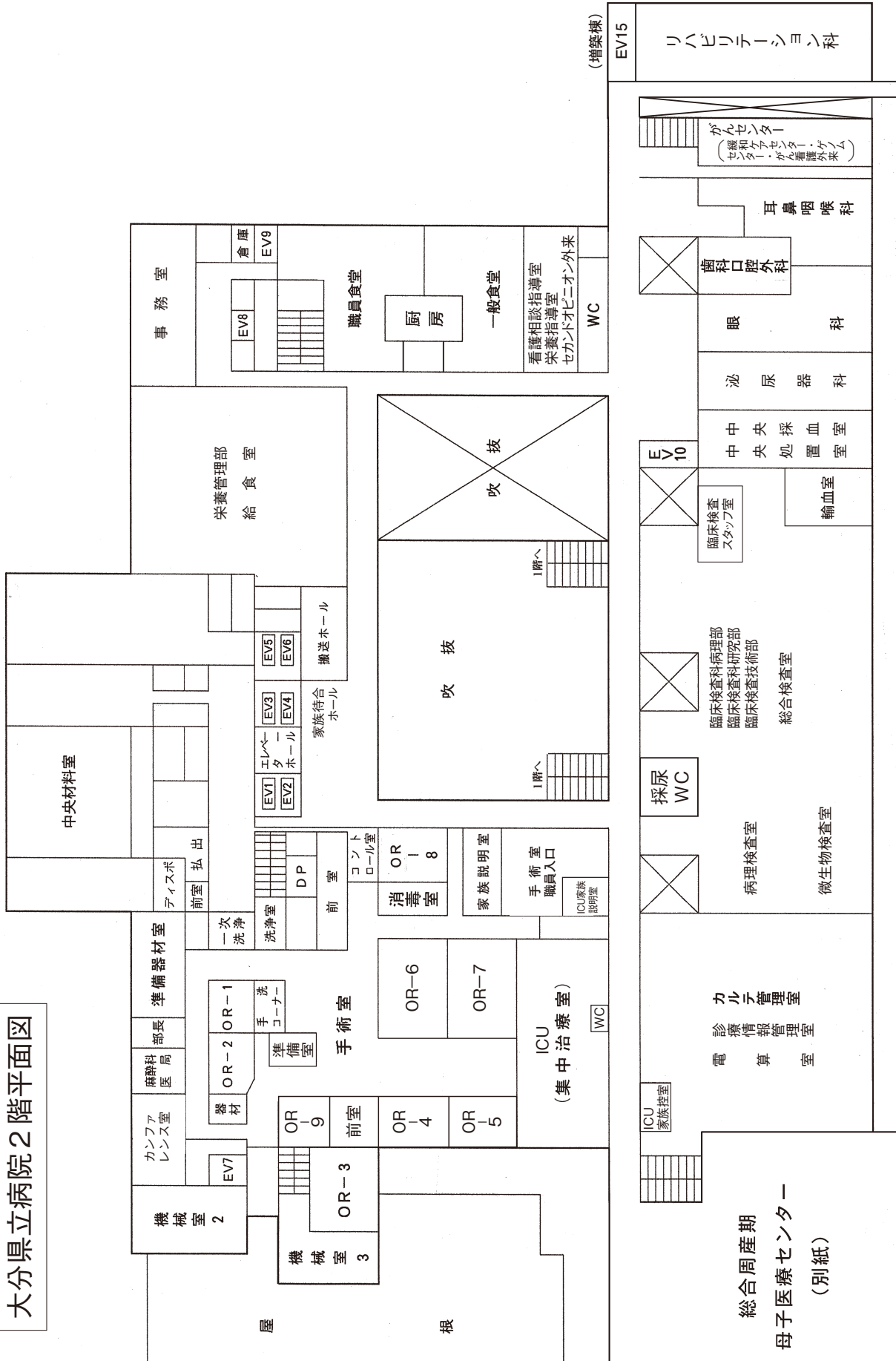
# 大分県立病院 1階平面図



総合周産期  
母子医療センター  
(別紙)

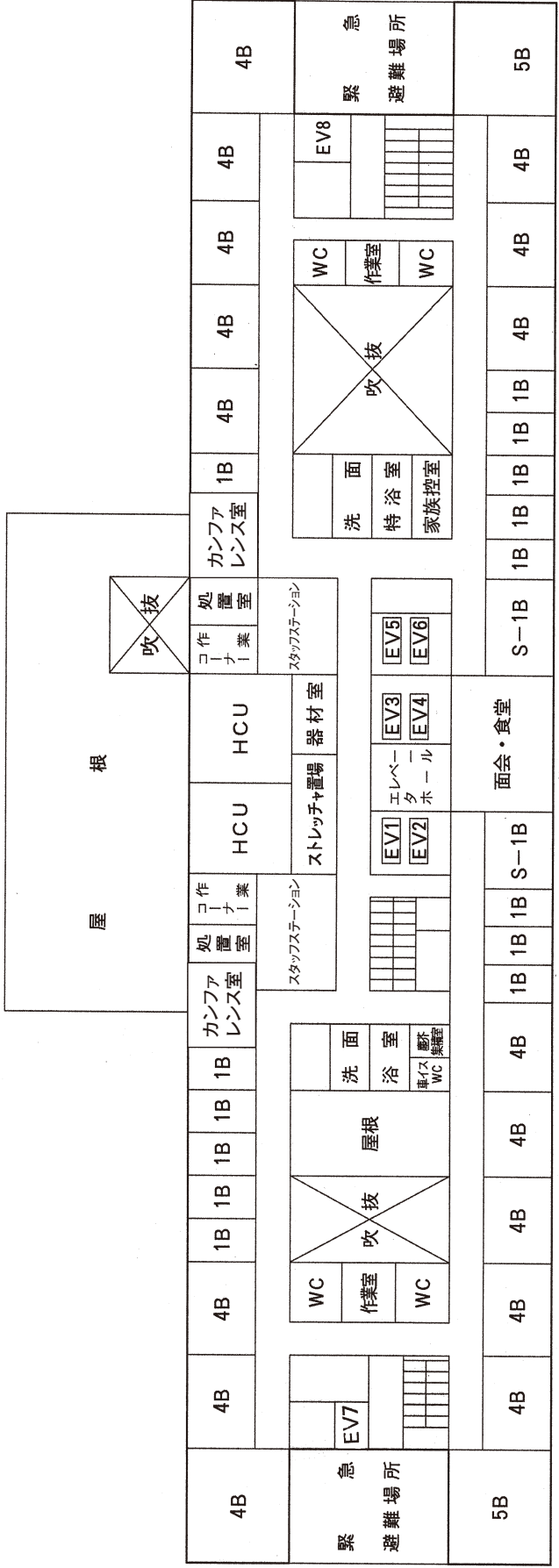
精神医療センター (別紙)

# 大分県立病院2階平面図



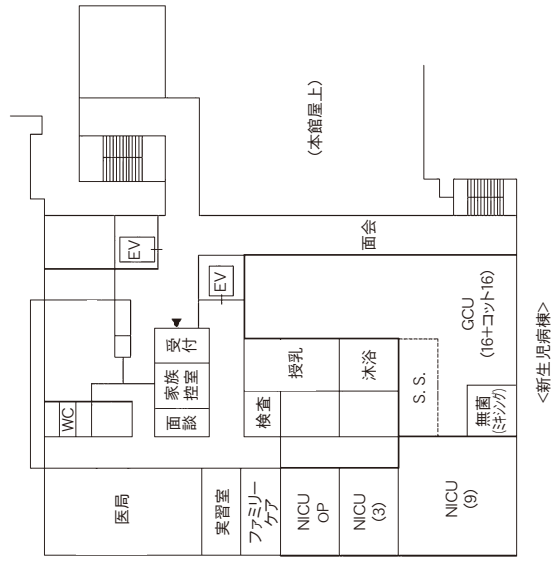
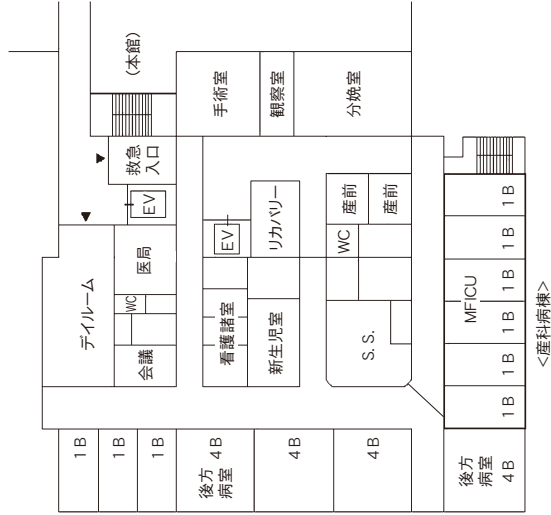
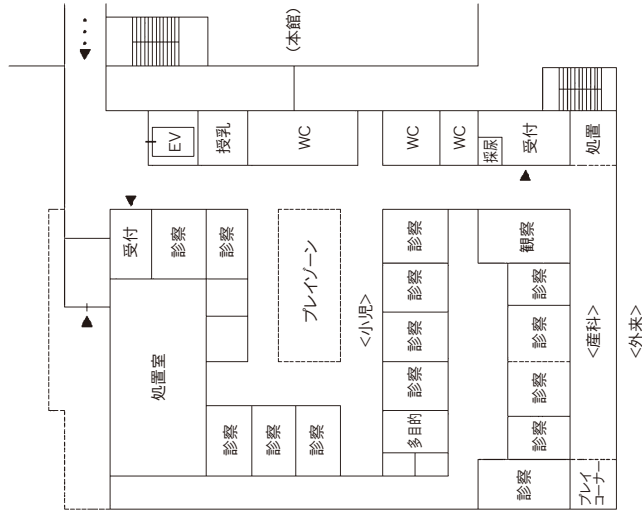
精神医療センター(別紙)

大分県立病院病棟平面図

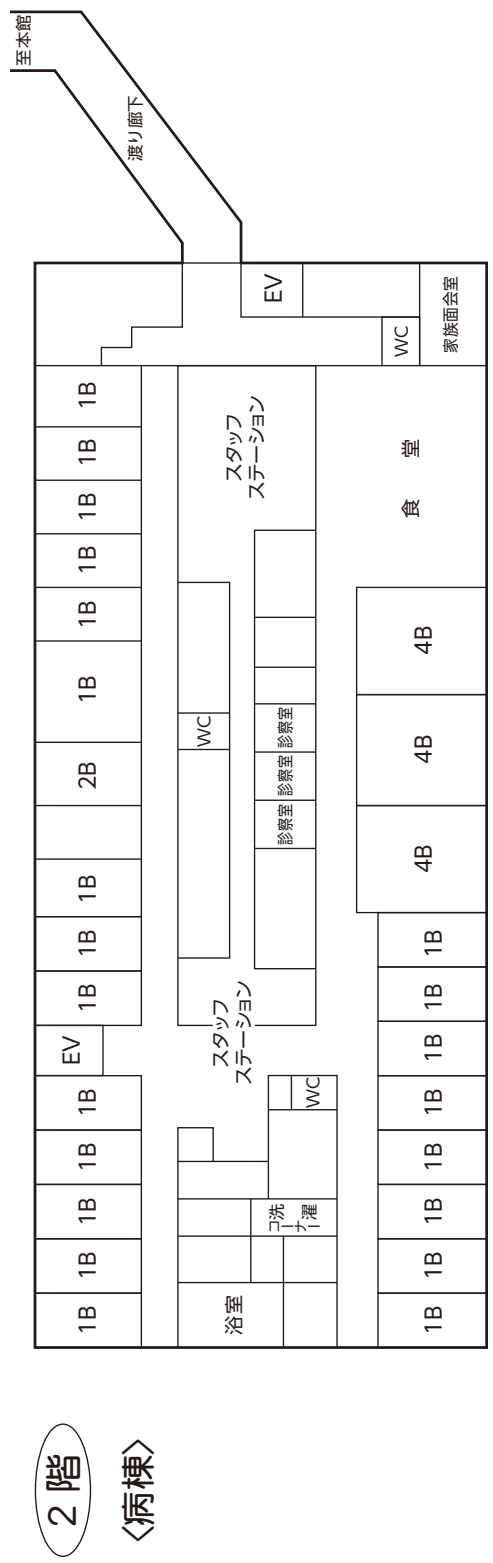
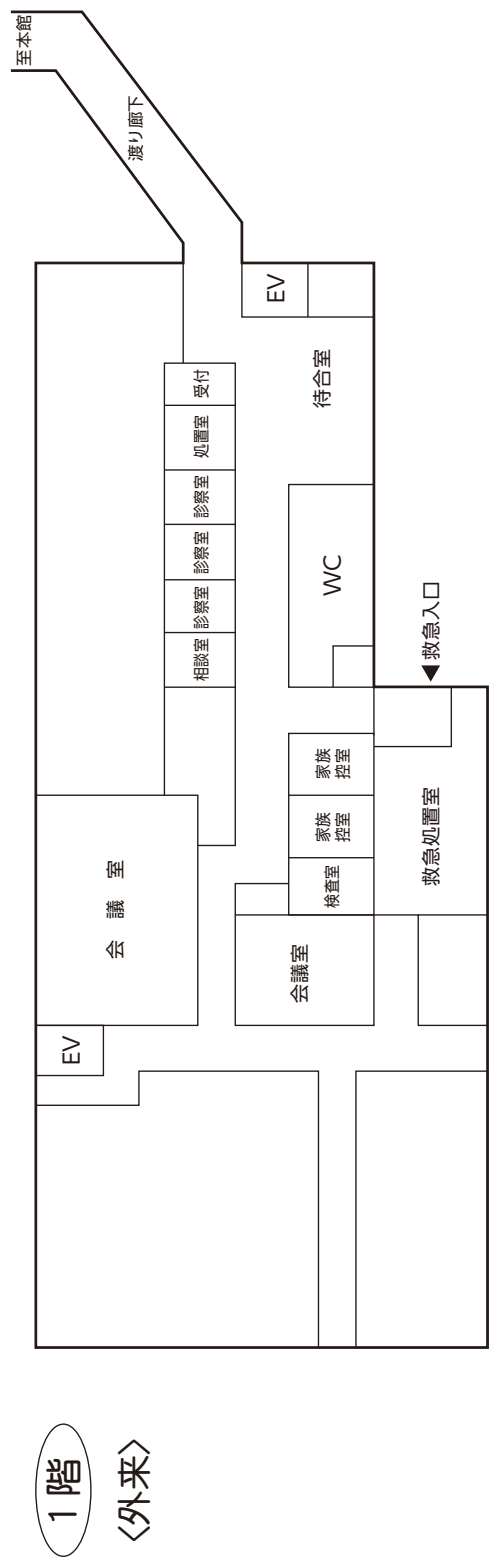




# 総合周産期母子医療センター平面図



精神医療センター平面図



## 9 主要医療機器

(取得価格1件1,000万円以上)

令和5年4月1日現在

(単位:円)

	名 称	数量	取 得 年 月 日	取 得 価 格	設 置 場 所
1	レクセル定位脳手術支援システム	1	平成17年3月15日	15,900,000	手 術 室
2	レクセル定位脳手術支援システム	1	平成17年10月19日	22,500,000	手 術 室
3	レクセル定位脳手術支援システム	1	平成19年3月29日	19,000,000	手 術 室
4	乳 房 X 線 撮 影 装 置	1	平成19年3月30日	45,000,000	放 射 線 技 術 部
5	低 温 プ ラ ズ マ 滅 菌 装 置	1	平成20年3月31日	12,660,000	中 央 材 料 室
6	手 術 顕 微 鏡 ( 眼 科 )	1	平成20年10月8日	18,000,000	手 術 室
7	バーチャルスライドシステム	1	平成21年3月31日	12,500,000	臨 床 検 査 科 部
8	手 術 台 ( 手 術 室 7 番 )	1	平成22年2月26日	13,460,000	手 術 室
9	白 内 障 手 術 装 置	1	平成22年3月19日	15,500,000	手 術 室
10	低 温 プ ラ ズ マ 滅 菌 装 置	1	平成22年3月25日	12,000,000	中 央 材 料 室
11	内 視 鏡 下 手 術 用 カ メ ラ シ ス テ ム	1	平成22年3月31日	19,000,000	手 術 室
12	アドバンスト3D水ファントムシステム	1	平成22年3月31日	11,700,000	放 射 線 技 術 部
13	心 臓 超 音 波 診 断 装 置	1	平成22年12月21日	23,000,000	救 命 救 急 セ ン タ ー
14	超 音 波 血 流 計	1	平成23年2月25日	10,000,000	手 術 室
15	超 音 波 気 管 支 内 視 鏡 シ ス テ ム	1	平成23年3月4日	10,000,000	内 視 鏡 科
16	超 音 波 診 断 装 置	1	平成23年12月26日	13,900,000	臨 床 検 査 技 術 部
17	汎 用 生 化 学 分 析 装 置	2	平成24年2月7日	51,681,400	臨 床 検 査 技 術 部
18	尿 路 結 石 粉 碎 装 置 シ ス テ ム	1	平成24年2月29日	16,500,000	手 術 室
19	超 音 波 診 断 装 置	1	平成24年3月5日	18,300,000	8 階 東 病 棟
20	手 術 顕 微 鏡	1	平成24年3月16日	18,900,000	手 術 室
21	総 合 血 液 学 検 査 シ ス テ ム	1	平成24年9月18日	38,916,000	臨 床 検 査 技 術 部
22	高精度放射線治療システム(リニアック)	1	平成25年3月27日	330,000,000	放 射 線 技 術 部
23	頭 腹 部 血 管 造 影 装 置	1	平成25年9月30日	70,000,000	X線撮影室血管造影室
24	全自動細胞解析装置(フローサイトメーター)	1	平成25年11月19日	14,990,000	臨 床 検 査 技 術 部
25	大 動 脈 バ ル ー ン ポ ンプ	1	平成25年11月27日	10,750,000	救 命 救 急 セ ン タ ー
26	自 動 採 血 管 準 備 装 置	1	平成25年12月11日	13,800,000	臨 床 検 査 技 術 部
27	麻酔業務及び手術室・集中治療部門総合支援情報システム	1	平成26年3月31日	127,500,000	手 術 室
28	炭酸ガスレーザー婦人科セット	1	平成26年9月3日	10,000,000	手 術 室
29	臨 床 用 ポ リ グ ラ フ シ ス テ ム	1	平成26年9月21日	20,000,000	放 射 線 技 術 部
30	脳 機 能 モ ニ タ	1	平成26年10月27日	10,000,000	N I C U
31	検 体 搬 送 シ ス テ ム	1	平成27年1月4日	72,500,000	臨 床 検 査 技 術 部
32	白 内 障 ・ 硝 子 体 手 術 装 置	1	平成27年3月6日	17,400,000	手 術 室
33	人 工 心 肺 シ ス テ ム	1	平成27年3月27日	55,032,000	手 術 室
34	心 臓 ・ 血 管 超 音 波 診 断 装 置	1	平成27年3月27日	20,000,000	臨 床 検 査 技 術 部
35	核 医 学 診 断 装 置 ( R I )	1	平成28年1月29日	185,100,000	放 射 線 技 術 部
36	生 体 情 報 モ ニ タ ー	1	平成28年2月12日	17,900,000	4 階 西 病 棟
37	泌尿器科ビデオスコープシステム	1	平成28年6月24日	10,600,000	泌 尿 器 科
38	脳神経外科手術用顕微鏡一式	1	平成28年9月23日	48,000,000	手 術 室
39	超音波診断装置(Voiuson E10)	1	平成28年11月1日	17,779,490	産 科
40	心 臓 血 管 撮 影 装 置	1	平成28年11月30日	138,500,000	X線撮影室血管造影室
41	新 生 児 用 モ ニ タ ー 式	1	平成28年12月28日	86,000,000	新 生 児 科
42	診 断 用 画 像 モ ニ タ ー 式	1	平成29年1月4日	17,120,000	情 報 シ ス テ ム 管 理 室
43	内 視 鏡 下 手 術 シ ス テ ム ( ス ト ラ イ カ ー )	1	平成29年10月27日	17,684,338	手 術 室
44	内 視 鏡 下 手 術 シ ス テ ム ( オ リ ン パ ス )	3	平成29年11月27日	62,500,000	手 術 室
45	微生物同定測定装置及び感受性測定装置	1	平成29年12月4日	29,000,000	臨 床 検 査 技 術 部

	名 称	数量	取得年月日	取得価格	設置場所
46	注射薬自動払出装置	1	平成29年12月16日	59,500,000	薬 剤 部
47	心臓超音波診断装置	1	平成30年2月6日	14,000,000	臨床検査技術部
48	周産期電子カルテシステム	1	平成30年3月30日	40,000,000	産 科
49	遠心型血液成分分離装置	1	平成30年3月30日	13,000,000	M E セ ン タ ー
50	ビデオスコープシステム	1	平成30年3月30日	11,800,000	手 術 室
51	眼底三次元画像解析装置	1	平成30年8月7日	37,400,000	眼 科
52	心臓血管超音波診断装置	1	平成30年8月8日	12,900,000	手 術 室
53	耳鼻咽喉ビデオスコープシステム	1	平成30年10月5日	12,000,000	耳 鼻 咽 喉 科
54	逆浸透精製水製造システム等一式	1	平成30年12月28日	17,000,000	人工透析室
55	マンモトームシステム	1	平成31年1月29日	13,852,000	放射線技術部
56	一般エックス線撮影デジタルシステム	7	平成31年3月8日	290,000,000	放射線技術部
57	内視鏡用超音波観測装置等一式	1	平成31年4月26日	13,020,000	内 視 鏡 科
58	液状処理細胞診標本作成装置	1	令和元年8月6日	22,200,000	臨床検査技術部
59	採血・採尿業務支援システム	1	令和元年9月30日	38,900,000	中央採血室
60	超音波診断装置	1	令和2年3月25日	14,900,000	消化器内科
61	エックス線コンピュータ断層撮影装置	2	令和2年3月31日	357,272,728	放射線技術部
62	セントラルモニタ及びベッドサイドモニタ	1	令和2年3月28日	45,000,000	救命救急センター
63	大分県立病院職員出退勤等管理システム一式	1	令和2年3月31日	27,000,000	院 内
64	ポータブル X 線 撮 影 装 置	1	令和2年7月21日	24,000,000	精神医療センター
65	セントラルモニタ及びベッドサイドモニタ	1	令和2年7月28日	22,500,000	精神医療センター
66	セントラルモニタ及びベッドサイドモニタ	1	令和2年10月29日	33,200,000	救命救急センター
67	超音波診断装置	1	令和2年12月9日	12,272,728	臨床検査技術部
68	鼻内内視鏡手術システム	1	令和3年2月18日	14,950,000	手 術 室
69	プレミアムティッシュプロセッサ	1	令和3年3月8日	11,800,000	臨床検査科病理部
70	経皮的心肺補助装置	1	令和3年3月11日	13,000,000	手 術 室
71	1.5 T 磁気共鳴断層撮影装置 (MRI)	1	令和3年3月19日	209,000,000	放射線技術部
72	超音波診断装置	1	令和3年8月30日	21,700,000	臨床検査技術部
73	セントラルモニタ及びベッドサイドモニタ	1	令和3年9月30日	10,700,000	産 科 病 棟
74	超広角走査レーザー検眼鏡 (眼底カメラ)	1	令和3年11月11日	21,900,000	眼 科
75	総合呼吸機能検査装置	1	令和3年11月30日	10,760,000	臨床検査技術部
76	无影灯 (9室分)	1	令和3年12月9日	62,970,000	手 術 室
77	エックス線コンピュータ断層撮影装置	1	令和3年12月27日	60,000,000	放射線技術部
78	自動免疫発光分析装置	1	令和3年12月30日	39,400,000	臨床検査技術部
79	3.0 T 磁気共鳴断層撮影装置 (MRI)	1	令和4年1月31日	235,000,000	放射線技術部
80	酸化エチレンガス滅菌装置	1	令和4年3月28日	11,300,000	中央材料室
81	全自動錠剤分包機及び全自動散薬分包機等一式	1	令和4年5月14日	27,000,000	薬 剤 部
82	手 術 台	4	令和4年9月20日	30,400,000	手 術 室
83	眼科用光凝固装置	1	令和4年9月27日	12,800,000	眼 科
84	耳鼻咽喉ビデオスコープシステム	1	令和4年10月6日	16,980,000	耳 鼻 咽 喉 科
85	ポータブル X 線 撮 影 装 置	1	令和4年10月27日	22,000,000	放射線技術部
86	外科用 X 線 テレビシステム	1	令和4年10月27日	10,000,000	手 術 室
87	麻 酔 器	2	令和4年11月28日	12,400,000	M E セ ン タ ー
88	セントラルモニタ及びベッドサイドモニタ	1	令和4年11月29日	13,000,000	8階西病棟・透析室
89	経皮的心肺補助装置	1	令和4年12月27日	14,490,000	M E セ ン タ ー
90	ハンドル式書架	1	令和5年1月30日	12,900,000	図 書 室
91	麻酔業務及び手術室・集中治療部門総合支援情報システム (モニタ等機器類)	1	令和5年2月26日	35,050,000	手術室・I C U
92	ポリグラフィシステム	1	令和5年3月4日	18,600,000	X線撮影室血管造影室
93	デジタル X 線 T V システム	1	令和5年3月10日	40,250,000	消化管内科
94	デジタル X 線 T V システム	1	令和5年3月10日	40,250,000	放射線技術部

※上記金額は消費税及び地方消費税抜き

# 10 業務概要

## (1) 許可病床数

(令和5年4月1日現在)

区分		年度	令和5年度
病 床 数			557 床
種 別	一 般 病 床		509 床
	精 神 病 床		36 床
	感 染 症 病 床		12 床

## (2) 病棟別病床数

(令和5年4月1日現在)

病 棟	病 床 数	内 容
I C U	4	集中治療室
救命救急センター	12	ICU 4、HCU 8
4 階 西 病 棟	40	小児科、小児外科
5 階 東 病 棟	(6)	感染症病床
6 階 東 病 棟	45	耳鼻咽喉科、血液内科
6 階 西 病 棟	48	血液内科、脳神経外科、眼科、神経内科
7 階 東 病 棟	49	循環器内科、心臓血管外科、内分泌・代謝内科、腎臓内科、膠原病・リウマチ内科
7 階 西 病 棟	50	外科（消化器外科）、泌尿器科
8 階 東 病 棟	49	消化器内科、神経内科
8 階 西 病 棟	51	整形外科、皮膚科、形成外科、神経内科
9 階 東 病 棟	51	婦人科、外科（消化器外科、乳腺外科）
9 階 西 病 棟	49	呼吸器内科、呼吸器外科、呼吸器腫瘍内科、外科（消化器外科、乳腺外科）、膠原病・リウマチ内科
総合周産期母子医療センター		
産 科 病 棟	25	母体・胎児集中治療室（MFICU）6、産科一般病床19
新生児回復病棟	24	新生児回復病床24
N I C U	12	新生児集中治療室（NICU）12
精神医療センター	36	精神科
三 養 院	(6)	感染症病床
計	545 (12)	

( ) は感染症病床数別掲

## (3) 入院患者延数、新入院患者数、病床利用率、平均在院日数

区分 年度	病床数 (床)	入院患者延数 (人)				新入院患者数 (人)				病床利用率 (%)				平均在院日数 (日)			
		一般	精神	感染症	合計	一般	精神	感染症	合計	一般	精神	感染症	合計	一般	精神	感染症	合計
令和2年度	554	146,510	4,430	713	151,653	12,475	149	39	12,663	79.3	67.6	16.3	77.5	10.8	28.9	18.9	11.0
令和3年度	554	144,520	8,135	1,373	154,028	11,838	225	107	12,170	78.3	61.9	31.3	76.2	11.2	32.5	12.9	11.6
令和4年度	557	142,468	6,757	1,946	151,171	11,571	186	164	11,921	76.7	51.4	44.4	74.4	11.3	32.0	11.8	11.7

## (4) 診療科別入院患者延数

(単位：人)

年度	科名	循環器内科	内分泌・代謝内科	消化器内科	腎臓内科	膠原病内科	呼吸器内科	呼吸器腫瘍内科	血液内科	神経内科	精神科	小児科	新生児科	外科(消外・乳腺)	整形外科	形成外科
令和2年度		7,467	2,705	10,108	2,884	846	9,011	5,016	13,176	8,532	4,435	6,490	10,173	17,330	11,302	1,254
令和3年度		6,407	2,701	9,958	3,064	826	9,137	4,314	12,600	8,914	8,135	6,897	10,479	17,501	9,373	1,973
令和4年度		6,598	2,926	9,716	3,331	770	7,992	3,615	12,590	8,642	6,766	7,540	10,690	17,002	9,726	1,766

年度	脳神経外科	呼吸器外科	心臓血管外科	小児科	皮膚科	泌尿器科	産科	婦人科	眼科	耳鼻咽喉科	歯科口腔外科	救急科	合計
令和2年度	3,600	2,123	2,141	1,886	1,595	5,125	7,073	8,631	2,417	6,227	33	73	151,653
令和3年度	2,956	2,669	2,018	1,984	2,240	3,940	8,297	8,647	2,225	6,702	9	62	154,028
令和4年度	3,929	2,678	1,826	1,200	1,931	4,325	8,707	8,703	2,356	5,750	0	96	151,171

※救急科：院内規定に基づく登録利用

## (5) 一般病棟の重症度、医療・看護必要度Ⅱ

(単位：%)

年度	月	4月	5月	6月	7月	8月	9月	10月	11月	12月	1月	2月	3月	平均
令和2年度		31.8	30.5	33.4	33.0	33.6	33.8	34.7	33.5	35.2	33.4	34.1	34.4	33.5
令和3年度		35.8	36.0	37.3	36.4	36.8	38.6	34.9	33.1	36.9	35.5	35.6	37.6	36.2
令和4年度		32.7	31.5	31.1	33.2	34.2	33.0	32.3	32.5	33.8	31.2	33.6	32.8	32.7

## (6) 外来患者延数、1日平均診療人数、新規外来患者数

年度	区分	外来患者延数	診療日数	1日平均診療人数	新患者数	摘要
令和2年度		191,548	243	788.3	15,482	入院中外来受診を除く
令和3年度		199,939	242	826.2	17,488	
令和4年度		203,277	243	836.5	17,622	

## (7) 診療科別外来患者延数

(単位：人)

年度	科名	循環器内科	内分泌・代謝内科	消化器内科	腎臓内科	膠原病内科	呼吸器内科	呼吸器腫瘍内科	血液内科	神経内科	精神科	小児科	新生児科	外科(消外・乳腺)	整形外科	形成外科
令和2年度		5,526	18,115	11,731	4,248	3,752	10,747	3,719	10,862	8,901	3,685	9,490	4,111	14,965	7,163	2,136
令和3年度		5,389	17,253	12,485	4,775	4,315	10,783	3,631	11,774	9,322	2,484	9,753	4,617	16,153	7,140	2,485
令和4年度		5,688	17,646	13,429	5,075	4,533	10,865	3,094	12,244	9,377	2,036	11,057	4,960	16,403	7,859	3,070

年度	脳神経外科	呼吸器外科	心臓血管外科	小児科	皮膚科	泌尿器科	産科	婦人科	眼科	耳鼻咽喉科	リハビリテーション科	放射線科	麻酔科	歯科口腔外科	救急科	健康診断	合計
令和2年度	2,342	2,560	1,603	2,461	9,587	8,439	4,841	11,021	12,855	7,113	3	7,270	2	2,246	22	32	191,548
令和3年度	2,321	2,988	1,607	2,545	10,181	8,046	5,493	12,482	13,939	8,071	-	7,750	2	2,132	12	11	199,939
令和4年度	2,194	3,192	1,466	2,582	10,222	8,191	5,843	12,320	14,509	7,326	-	6,933	4	1,135	19	5	203,277

## (8) 地域別患者数（令和4年度）

（単位：人）

市町村	大分市	別府市	中津市	日田市	佐伯市	臼杵市	津久見市	竹田市	豊後高田市	杵築市	宇佐市	豊後大野市	由布市	国東市	姫島村	日出町	九重町	玖珠町	県外	総数
入院患者数	8,464	274	96	21	535	551	212	333	30	54	93	525	338	64	8	54	37	67	165	11,921
割合	71.0%	2.3%	0.8%	0.2%	4.5%	4.6%	1.8%	2.8%	0.2%	0.4%	0.8%	4.4%	2.8%	0.5%	0.1%	0.5%	0.3%	0.6%	1.4%	100.0%
外来患者数	13,441	318	106	25	508	653	250	312	50	83	118	643	521	66	6	90	60	73	299	17,622
割合	76.3%	1.8%	0.6%	0.1%	2.9%	3.7%	1.4%	1.8%	0.3%	0.5%	0.7%	3.6%	3.0%	0.4%	0.0%	0.5%	0.3%	0.4%	1.7%	100.0%

## (9) 紹介率、逆紹介率

年度	紹介率	逆紹介率
令和2年度	91.7%	160.1%
令和3年度	92.9%	131.4%
令和4年度	94.2%	142.0%

## (10) 診療科別救急患者延数

（単位：人）

年度	循環器内科	内分泌代謝内科	消化器内科	腎臓内科	膠原病リウマチ内科	呼吸器内科	呼吸器腫瘍内科	血液内科	神経内科	精神科	小児科	新生児科	外科(消外・乳腺)
令和2年度	470	56	582	57	18	502	41	69	467	101	608	235	171
令和3年度	437	71	679	52	18	465	44	89	468	164	739	259	188
令和4年度	466	113	780	51	18	624	49	112	545	112	813	284	234

整形外科	形成外科	脳神経外科	呼吸器外科	心臓血管外科	小児科	皮膚科	泌尿器科	産科	婦人科	眼科	耳鼻咽喉科	その他	合計	うち救急車による搬送
567	99	211	46	26	52	344	191	412	121	169	249	124	5,988	2,289
533	88	233	56	35	42	382	207	481	161	191	209	112	6,403	2,318
665	129	247	71	42	52	416	217	532	176	222	239	146	7,355	2,544

## (11) ドクターカー、カンガルー号（新生児）、患者搬送ヘリ、救急ワークステーション活動件数（単位：件）

年度	ドクターカー	カンガルー号（新生児）	患者搬送ヘリ	救急ワークステーション（医師出動件数）
令和2年度	58	135	22	77
令和3年度	56	105	31	48
令和4年度	54	107	36	89

## (12) 患者搬送ヘリ活動件数（内訳）

（単位：件）

年度	県病受入（搬入）	県病に搬入し他院へ救急車等で搬送	県病から患者搬送ヘリで他院へ搬送	合計
令和2年度	18	0	4	22
令和3年度	23	3	5	31
令和4年度	31	2	3	36

## (13) 診療科別手術件数

(単位：件)

年度	科別 (消外・乳腺科)	整形外科	形成外科	脳神経外科	呼吸器外科	心臓血管外科	小児外科	皮膚科	泌尿器科	産科	婦人科	眼科	耳鼻咽喉科	麻酔科	歯科口腔外科	精神科	内科	合計
令和2年度	832	490	203	79	133	281	244	26	504	201	473	419	318	8	4	40	5	4,260
令和3年度	893	446	250	93	183	290	250	63	499	223	561	333	315	3	1	137	6	4,546
令和4年度	944	475	293	104	196	298	215	55	488	204	543	336	327	3	0	0	7	4,488

## (14) 内視鏡件数

(単位：件)

年度	区分	上部内視鏡	下部内視鏡	超音波内視鏡	E R C P	小腸内視鏡	気管支鏡	合計
令和2年度		2,422	1,314	271	181	15	251	4,454
令和3年度		2,403	1,248	229	214	15	299	4,408
令和4年度		2,363	1,151	246	212	13	259	4,244

## (15) 人工透析件数

年度	区分	患者数(人)			延件数(件)		
		入院	外来	合計	入院	外来	合計
令和2年度		250	14	264	1,677	920	2,597
令和3年度		267	12	279	1,712	935	2,647
令和4年度		257	9	266	1,814	702	2,516

## (16) 薬剤部業務数

年度	区分	処方せん枚数				注射せん枚数			入院 化学療法 (件)	外来 化学療法 (件)	病棟業務		
		院内			院外	入院	外来	時間外 (入院・外来)			指導 人数	延べ 件数	総点数
		入院	外来	時間外 (入院・外来)									
令和2年度		82,334	6,829	18,629	92,300	121,626	21,120	14,472	5,534	6,419	2,932	5,254	1,303,645
令和3年度		82,611	6,971	19,203	95,216	134,749	22,039	15,997	4,564	6,504	1,727	2,479	704,180
令和4年度		77,298	6,866	20,672	97,879	150,640	26,547	17,245	4,207	6,943	1,789	1,946	675,075

## (17) 放射線技術部業務数

(単位：件)

年度	区分	一般・TV	CT検査	MR I検査	R I検査	血管造影	放射線治療	計
令和2年度		73,297	16,842	4,343	1,151	1,448	11,957	109,038
令和3年度		75,736	17,386	5,025	1,084	1,306	12,168	112,705
令和4年度		76,545	17,478	5,330	941	1,411	10,856	112,561



## (18) 臨床検査技術部業務数

(単位：件)

年度	区分	生理機能検査	一般検査	血液検査	生化学検査	免疫検査	微生物検査	病理検査	輸血検査	合計
令和2年度		30,323	72,580	268,234	1,793,306	129,938	28,795	14,746	41,938	2,379,860
令和3年度		31,032	76,073	282,940	1,907,987	137,759	34,029	16,205	46,130	2,532,155
令和4年度		29,977	79,692	289,948	1,981,589	141,537	35,282	15,364	46,312	2,619,701

## (19) 栄養指導件数

(単位：人)

年度	区分	個別指導											計	集団指導	合計	栄養相談	
		入院						外来									
		糖尿病	腎臓病	高血圧	高脂血	その他	小計	糖尿病	腎臓病	高血圧	高脂血	その他					小計
令和2年度		146	56	3	2	96	303	185	117	2	39	72	415	718	168	886	1,196
令和3年度		175	52	1	0	147	375	171	93	8	47	109	428	803	118	921	1,641
令和4年度		107	41	2	1	192	343	179	106	9	25	272	591	934	142	1,076	2,111

○集団指導は、糖尿病教室、母親学級、豊友会（糖尿病患者会）、おはなしカフェの合計数

## (20) 患者給食数

(単位：人)

年度	区分	一般食	加算特別食	合計
令和2年度		92,101	26,741	118,842
令和3年度		85,301	24,230	109,531
令和4年度		82,519	24,018	106,537

## (21) がんセンター業務数（がん登録開始件数）

年度	区分	胃	結腸・直腸	肺	肝	乳	造血疾患	婦人科系	泌尿器系	皮膚	頭頸部	胸腺・胸膜	耳鼻科系	眼	脳・髄膜	その他の消化器系	軟部腫瘍	原発部位不明	合計
令和2年度		95	126	203	44	259	233	251	182	35	37	9	41	0	15	79	3	10	1,622
令和3年度		105	132	241	41	307	196	299	173	36	41	6	47	0	12	78	2	4	1,720
令和4年度		88	165	256	47	299	246	315	215	37	39	13	37	1	16	137	1	8	1,920

## (22) 総合周産期母子医療センター業務数

(単位：人)

年度	月	4月	5月	6月	7月	8月	9月	10月	11月	12月	1月	2月	3月	合計
令和2年度	入院患者数（うち緊急）	70(43)	69(37)	73(74)	99(65)	100(46)	69(34)	92(42)	69(35)	89(51)	62(37)	58(28)	81(46)	931(538)
	産科（うち緊急）	44(24)	39(21)	45(19)	51(30)	56(24)	42(23)	52(20)	37(15)	50(28)	38(22)	34(15)	47(26)	535(267)
	新生児科（うち緊急）	26(19)	30(16)	28(55)	48(35)	44(22)	27(11)	40(22)	32(20)	39(23)	24(15)	24(13)	34(20)	396(271)
	分娩数（出生児数）	39	38	36	52	50	41	44	34	52	35	36	32	489
	極低出生体重児数	2	1	1	1	1	1	3	2	3	2	3	2	22
	カンガルー号出勤数（件）	12	9	8	13	15	5	15	12	11	10	10	15	135
令和3年度	入院患者数（うち緊急）	83(41)	79(37)	77(38)	92(50)	103(53)	99(53)	92(51)	93(38)	95(44)	87(52)	74(39)	79(40)	1,053(536)
	産科（うち緊急）	44(17)	52(23)	46(23)	54(24)	62(32)	60(28)	48(25)	59(23)	54(27)	44(25)	47(20)	45(21)	615(288)
	新生児科（うち緊急）	39(24)	27(14)	31(15)	38(26)	41(21)	39(25)	44(26)	34(15)	41(17)	43(27)	27(19)	34(19)	438(248)
	分娩数（出生児数）	50	42	38	43	61	52	55	45	50	39	34	40	549
	極低出生体重児数	4	3	3	4	4	1	4	1	2	3	2	1	32
	カンガルー号出勤数（件）	11	5	5	11	6	12	13	8	4	17	11	10	113
令和4年度	入院患者数（うち緊急）	65(37)	85(45)	90(48)	95(55)	101(63)	87(57)	72(42)	105(68)	86(43)	86(45)	80(42)	75(37)	1,027(582)
	産科（うち緊急）	37(21)	57(29)	54(25)	58(30)	62(40)	50(33)	44(23)	59(34)	56(22)	49(20)	48(22)	42(17)	616(316)
	新生児科（うち緊急）	28(16)	28(16)	36(23)	37(25)	39(23)	37(24)	28(19)	46(34)	30(21)	37(25)	32(20)	33(20)	411(266)
	分娩数（出生児数）	38	50	49	55	64	57	34	56	52	57	42	39	593
	極低出生体重児数	2	3	3	2	2	2	1	2	2	4	0	3	26
	カンガルー号出勤数（件）	8	9	4	11	6	9	9	13	7	12	9	10	107

(23) 救命救急センター業務数（救急外来から入院した人数）

（単位：人）

年度	月	4月	5月	6月	7月	8月	9月	10月	11月	12月	1月	2月	3月	合計
		令和2年度	救命救急センター	36	41	18	56	53	64	69	54	80	82	63
その他	129		154	166	174	161	135	152	135	147	169	110	177	1,809
合計	165		195	184	230	214	199	221	189	227	251	173	245	2,493
令和3年度	救命救急センター	63	47	57	59	55	60	59	49	51	66	67	63	696
	その他	164	185	152	185	175	175	161	147	156	178	117	121	1,916
	合計	227	232	209	244	230	235	220	196	207	244	184	184	2,612
令和4年度	救命救急センター	53	56	47	70	62	60	54	60	61	86	54	64	727
	その他	122	166	148	195	191	186	173	198	192	167	130	159	2,027
	合計	175	222	195	265	253	246	227	258	253	253	184	223	2,754

(24) 循環器センター業務数

（単位：件）

年度	区分	心臓カテーテル検査	PCI（経皮的冠動脈形成術）
令和2年度		872	418
令和3年度		789	360
令和4年度		877	431

(25) 精神医療センター業務数

（単位：人）

年度	区分	入院患者数					合計	退院患者数
		措置	緊急措置	医療保護	応急	任意		
令和2年度		2	15	108	0	54	179	150
令和3年度		8	43	159	2	41	253	262
令和4年度		3	46	152	2	24	227	232

※令和2年10月1日開設

(26) DPC/PDPS 医療機関別係数＜機能評価係数Ⅱ＞

DPC/PDPS：「診断群分類」に基づく包括評価支払い方式

機能評価係数Ⅱ：診療実績や医療の質的向上への貢献等に基づき、医療機関が担うべき役割や機能を評価する係数

■機能評価係数Ⅱの内訳

令和5年4月1日現在

年度	区分	保険診療係数	効率性係数	複雑性係数	カバー係数	地域医療係数	救急医療係数	合計
令和2年度		0.01575	0.01826	0.01802	0.02923	0.02564	0.00702	0.1139
令和3年度		0.01764	0.02072	0.01594	0.03129	0.02575	0.00670	0.1180
令和4年度		0.01762	0.01896	0.01782	0.03184	0.02570	0.00709	0.1190

- ・ 保険診療係数 …… 質が遵守された DPC データの提出を含めた適正な保険診療実績・取組を評価（詳細な診療データの作成及び正確性）
- ・ 効率性係数 …… 在院日数短縮の努力を評価
- ・ 複雑性係数 …… 患者構成の差を1入院あたり点数で評価（診療の複雑さ）
- ・ カバー係数 …… 様々な疾患に対応できる総合的な体制について評価（DPC の種類の多さ）
- ・ 地域医療係数 …… 地域医療への貢献に係る体制を評価
- ・ 救急医療係数 …… 救急医療の対象となる患者治療に要する資源投入量の乖離を評価（DPC では評価が困難な救急入院初期の検査等）
- ・ 後発医薬品係数 …… 後発医薬品の使用割合による評価（数量ベース）
- ・ 重症度指数 …… 診断群分類点数表で表現しきれない患者の重症度の乖離率を評価

# 11 令和5年度予算実施計画

## 収益的収入及び支出

収 入				支 出			
款	項	目	予 定 額	款	項	目	予 定 額
病院事業収			千円 20,731,402	病院事業費			千円 20,587,132
	医業収益		19,197,955		医業費用		20,503,947
		入院収益	12,880,138			給与費	9,166,221
		外来収益	6,152,203			材料費	7,052,837
		その他 医業収益	165,614			経費	3,048,349
	医業外収		1,498,879			減価償却費	1,102,590
		受取利息 配当金	310			資産減耗費	22,602
		他会計 補助金	60,305			研究研修費	111,348
		補助金	30,765		医業外用		81,185
		負担金 交付金	721,891			支払利息及び 企業債取扱諸費	26,068
		長期前受金 戻入	412,331			長期前払 消費税額償却	34,267
		資本費繰入 収益	160,300			消費税及び 地方消費税	18,750
		その他 医業外収益	112,977			雑損失	2,100
	特別利益		34,568		特別損失		2,000
		過年度損益 修正益	500			過年度損益 修正損	1,700
		その他 特別利益	34,068			その他 特別損失	300

※上記の金額は消費税及び地方消費税込み。

## 資本的収入及び支出

### 収 入

款	項	目	予 定 額	備 考
資 本 的 収 入			千円 914,693	
	企 業 債		683,000	
		企 業 債	683,000	
	負 担 金		231,693	
		他 会 計 負 担 金	231,693	

### 支 出

款	項	目	金 額	備 考
資 本 的 支 出			千円 2,682,436	
	建 設 改 良 費		1,539,686	
		資 産 購 入 費	1,098,880	
		改 築 事 業 費	440,806	
	企 業 債 償 還 金		723,180	
		企 業 債 償 還 金	723,180	
	他 会 計 か ら の 借 入 金 償 還 金		19,570	
		他 会 計 か ら の 借 入 金 償 還 金	19,570	
	投 資 そ の 他 の 資 産		400,000	
		投 資 有 価 証 券	400,000	

※上記の金額は消費税及び地方消費税込み。

# 12 令和4年度決算報告

## 収益的収入及び支出

収 入				支 出			
款	項	目	金 額	款	項	目	金 額
病院事業収			千円 20,847,505	病院事業費			千円 20,159,861
	医業収益		18,498,551		医業費用		19,036,205
		入院収益	12,200,456			給与費	8,926,663
		外来収益	6,153,501			材料費	6,245,498
		その他 医業収益	144,594			経費	2,621,845
	医業外 収 益		2,316,341			減価償却費	1,161,967
		受取利息 配当金	307			資産減耗費	15,557
		他会計 補助金	805,433			研究研修費	64,675
		補助金	30,716		医業外 費用		1,121,361
		負担金 交付金	714,096			支払利息及び 企業債取扱諸費	21,950
		長期前受金 戻入	412,045			長期前払消 費税額償却	24,651
		資本費繰入 収益	170,175			雑損失	1,074,760
		その他 医業外収益	183,569				
	特別利益		32,613		特別損失		2,295
		固定資産 売却益	0			固定資産 売却損	265
		過年度損益 修正益	461			過年度損益 修正損	2,007
		長期前受金 戻入	32,152			その他 特別損失	23
					収益的収支		687,644

※上記の金額は消費税及び地方消費税抜き。

## 資本的収入及び支出

### 収 入

款	項	目	金 額	備 考
資本的収入			千円 1,563,560	
	企 業 債		1,332,000	
		企 業 債	1,332,000	
	負 担 金		200,371	
		他 会 計 負 担 金	200,371	
	補 助 金		31,189	
		他 会 計 補 助 金	31,189	

### 支 出

款	項	目	金 額	備 考
資本的支出			千円 2,500,306	
	建 設 改 良 費		1,781,875	
		資 産 購 入 費	849,054	
		改 築 事 業 費	932,821	
	企 業 債 償 還 金		698,861	
		企 業 債 償 還 金	698,861	
	他 会 計 か ら の 借 入 金 償 還 金		19,570	
		他 会 計 か ら の 借 入 金 償 還 金	19,570	
	国 庫 補 助 金 返 還 金		0	
		国 庫 補 助 金 返 還 金	0	

※上記の金額は消費税及び地方消費税込み。

## 13 令和4年度の経営状況

### 1. 収益的収支

総収益208億4,750万5,424円（対前年比2.4%増）に対して、総費用は201億5,986万1,042円（対前年比4.6%増）を計上しました。

この内訳としては、医業収益は184億9,855万1,410円（対前年比4.1%増）、医業費用は190億3,620万4,659円（対前年比4.3%増）で、差引5億3,765万3,249円の医業損失を生じました。

一方、負担金交付金を主とする医業外収益は、23億1,634万536円（対前年比8.7%減）で、医業外費用は11億2,136万1,024円（対前年比10.7%増）であったことから、経常利益は6億5,732万6,263円となりました。

また、特別利益は3,261万3,478円（対前年比36.1%減）、特別損失は229万5,359円（対前年比31.0%減）を計上しています。

今年度は6億8,764万4,382円の純利益を計上し、繰越利益剰余金を含めた当年度未処分利益剰余金は、54億9,795万245円です。

### 2. 資本的収支

収入額は、企業債13億3,200万円、他会計負担金2億37万1,000円及び補助金3,118万9,000円で合計15億6,356万円です。

支出額は、自家発電設備等浸水対策工事（令和5年6月完成予定）などの改築事業費9億3,282万731円、エックス線テレビシステム等一式などの資産購入費8億4,905万4,209円及び企業債償還金等7億1,843万1,131円で、合計25億30万6,071円です。

# 14 病院事業会計 決算の推移 (過去5ヶ年)

款	項	目	30年度		元年度		2年度		3年度		4年度	
			金額	前年対比	金額	前年対比	金額	前年対比	金額	前年対比	金額	前年対比
病院事業収益			17,063,340,055	100.6	18,015,079,238	105.6	19,104,382,800	106.0	20,355,986,504	106.6	20,847,505,424	102.4
	医業収益		15,784,189,408	100.6	16,695,853,688	105.8	16,772,248,777	100.5	17,767,253,706	105.9	18,498,551,410	104.1
	入院収益		10,632,026,383	100.6	11,207,162,258	105.4	11,249,667,635	100.4	11,737,037,927	104.3	12,200,455,819	103.9
	外来収益		4,988,037,142	100.9	5,328,226,615	106.8	5,372,798,890	100.8	5,887,009,704	109.6	6,153,500,739	104.5
	その他医業収益		164,125,883	97.9	160,464,815	97.8	149,782,252	93.3	143,206,075	95.6	144,594,852	101.0
	医業外収益		1,261,095,170	99.8	1,199,589,415	95.1	2,017,996,105	168.2	2,537,707,275	125.8	2,316,340,536	91.3
	受取利息配当金		2,528,366	146.1	1,595,612	63.1	1,036,236	64.9	405,385	39.1	307,205	75.8
	他会計補助金		58,232,000	102.5	58,199,000	99.9	390,485,054	670.9	895,812,000	229.4	805,433,000	89.9
	補助金		21,074,562	102.7	23,364,969	110.9	148,517,562	635.6	92,913,344	62.6	30,716,000	33.1
	負担金交付金		472,877,750	91.4	474,911,000	100.4	704,822,000	148.4	839,811,000	119.2	714,096,000	85.0
	長期前受入金戻入		326,731,512	116.6	253,675,413	77.6	299,196,099	117.9	407,668,073	136.3	412,044,596	101.1
	資本費繰入収益		166,375,000	101.1	211,375,000	127.0	219,300,000	103.7	183,850,000	83.8	170,175,000	92.6
	その他医業外収益		213,275,980	95.7	176,468,421	82.7	254,639,154	144.3	117,247,473	46.0	183,568,735	156.6
	特別利益		18,055,477	80.8	119,636,135	662.6	314,137,918	262.6	51,025,523	16.2	32,613,478	63.9
	固定資産売却益		7,840						91,300,000			
	過年度損益修正益		200,128		96,729,216		68,458,020		9,565,317		461,300	
	長期前受入金戻入		17,847,509		22,906,919		245,679,898		32,330,206		32,152,178	

款	項	目	30年度		元年度		2年度		3年度		4年度	
			金額	前年対比	金額	前年対比	金額	前年対比	金額	前年対比	金額	前年対比
病院事業費用			16,528,520,437	102.6	17,373,849,961	105.1	18,712,669,420	107.7	19,267,333,724	103.0	20,159,861,042	104.6
	医業費用		15,538,146,785	100.9	16,504,979,664	106.2	17,337,715,671	105.0	18,251,379,881	105.3	19,036,204,659	104.3
	給与		7,458,389,934	102.6	7,720,129,657	103.5	8,176,508,629	105.9	8,496,930,603	103.9	8,926,663,579	105.1
	材料		5,061,190,596	97.9	5,441,230,624	107.5	5,640,065,814	103.7	6,019,701,971	106.7	6,245,497,938	103.8
	経費		2,002,903,901	104.9	2,240,620,153	111.9	2,336,887,251	104.3	2,410,051,951	103.1	2,621,844,656	108.8
	減価却費		925,862,213	98.3	1,013,631,404	109.5	1,102,080,528	108.7	1,240,542,668	112.6	1,161,966,886	93.7
	資産減耗費		16,474,109	49.4	11,180,485	67.9	25,725,217	230.1	22,097,422	85.9	15,557,007	70.4
	研究費		73,326,032	99.1	78,187,341	106.6	56,448,232	72.2	62,055,266	109.9	64,674,593	104.2
	医業外費用		722,271,723	100.8	857,969,005	118.8	970,109,377	113.1	1,012,628,261	104.4	1,121,361,024	110.7
	支払利息及び企業債取敢諸費		88,722,866	80.7	66,765,552	75.3	59,302,838	88.8	38,930,273	65.6	21,950,208	56.4
	長期前払消費税額償却		8,802,343	185.6	13,167,161	149.6	23,030,440	174.9	24,651,240	107.0	24,651,240	100.0
	雑損失		624,746,514	103.8	778,036,292	124.5	887,776,099	114.1	949,046,748	106.9	1,074,759,576	113.2
	特別損失		268,101,929	38,903.1	10,901,292	4.1	404,844,372	3,713.7	3,325,582	0.8	2,295,359	69.0
	固定資産売却損		2,546,488		1,900,000						265,000	
	過年度損益修正損		4,089,350		398,852		53,198,579		2,008,650		2,007,228	
	その他特別損失		261,466,091		8,602,440		351,645,793		1,316,932		23,131	
	当年度純利益(純損失△)		534,819,618	円	641,229,277	円	391,713,380	円	1,088,652,780	円	687,644,382	円
	繰延利益剰余金年度末残高(欠損金△)		2,153,890,808	円	2,688,710,426	円	3,329,939,703	円	3,721,653,083	円	4,810,305,863	円
	その他未処分利益剰余金変動額											
	当年度未処分利益剰余金(欠損金△)		2,688,710,426	円	3,329,939,703	円	3,721,653,083	円	4,810,305,863	円	5,497,950,245	円

※ 上記の数値は消費税及び地方消費税抜き。



## 15 令和5年度院内定例会議

会議名	構成	会議開催
管理会議	院長 副院長 がんセンター所長 総合周産期母子医療センター所長 救命救急センター所長 循環器センター所長、 精神医療センター所長 事務局長 臨床検査科部長 医局長 看護部長 薬剤部長 放射線技術部長 臨床検査技術部長 栄養管理部長 総務経営課長 会計管理課長 医事・相談課長 総務企画監	毎週月曜日 16:00  病院の管理運営の基本方針・事項について 審議・議決
部長会議	院長 副院長 事務局長 診療科部長 薬剤部長 放射線技術部長 臨床検査技術部長 栄養管理部長 看護部長 看護部副部長 総務経営課長 会計管理課長 医事・相談課長 総務企画監	毎月第3又は第4木曜日 16:30  病院運営上の重要な事項について協議

## 16 令和5年度院内各種委員会

委員会名	所掌事項
医療安全管理	(1)医療事故等の原因分析並びに事故予防策の検討に関する事 (2)医療事故等の防止対策の検討及び研究に関する事 (3)医療事故等の分析及び再発防止策の検討に関する事 (4)医療事故等の防止のために行う職員に対する指示に関する事 (5)医療事故等の防止のために行う院長に対する提言に関する事 (6)医療事故等の防止のための啓発、教育に関する事
医療ガス安全管理小委員会	(1)医療ガスの保守点検指針に基づき保守点検業務を実施すること (2)毎年度当初に保守点検業務及び施工監理業務の実施責任者を選任すること (3)医療ガス設備に係る新設及び増設工事、部分改造、修理にあたって臨床各部門に、その旨周知徹底を図り、使用に先立って厳正な試験、検査を行い、安全を確認すること (4)医療ガスの安全管理に関する研修を実施することにより、医療ガスに係る安全管理に関する知識の普及及び啓発に努めること。 (5)その他医療ガスに関する事
感染防止対策	(1)院内感染防止について研究協議を行うこと (2)感染症対策に関する事
薬事	(1)医薬品の安全性及び副作用に関する事 (2)医薬品の使用及び経済性に関する事 (3)在庫薬品の効率的使用に関する事 (4)医薬品の採用及び調達に関する事 (5)その他薬品の管理上必要な事項に関する事
治験審査	(1)治験を実施することの倫理的、科学的及び医学的・薬学的観点からの妥当性に関する事 (2)治験実施中又は終了時に行う調査・審議事項に関する事 (3)その他、治験審査委員会が求める事項に関する事
防災危機管理	(1)大分県地域防災計画に関する事 (2)大分県立病院消防計画に関する事 (3)上記(1)及び(2)に定める以外の大分県立病院内で発生した危機的事態の対応に関する事 (4)災害拠点病院としての対応に関する事 (5)院内防犯カメラに関する事 (6)その他、防災危機管理に関する事
BCP検討部会	(1)BCPの検討に関する事 (2)BCPの定期的見直しに関する事
情報管理	
診療情報管理部	(1)診療録の監査に関する事 (2)病歴の作業に関する事 (3)その他院内の診療情報管理に関する事
個人情報管理部	病院全体の個人情報の管理に関する事
情報システム部	(1)病院総合情報システムの管理、運用に関する事 (2)関係規定の制定、改廃に関する事 (3)前各号に掲げるもののほか、部会長が必要と認める事項に関する事

委員会名	所掌事項
倫理	(1)医学の進歩に貢献する研究の実施や研究の実施に伴う倫理的問題について倫理的、科学的観点から調査・審議すること (2)医療者の倫理についての審議を要する医療行為等について、倫理的、科学的観点から調査・審議すること
保険診療	(1)保険診療の適正化に関すること (2)保険診療の請求に関すること (3)その他保険診療に関すること
医療材料 (医療器材サプライ部会)	(1)医療材料の必要性和安全性に関すること (2)医療材料の有効性と経済性に関すること (3)医療材料の採用に関すること (4)医療材料の名称の統一に関すること (5)その他医療材料の管理上必要な事項に関すること
手術・中材部運営	大分県立病院における手術室並びに中央材料室の運営に関すること
I C U 運営	大分県立病院における I C U の運営に関すること
医療機器等 整備・選定	(1)各診療科、部長等から購入希望のあった医療機器等のうち、当該年度に購入する機器（10万円以上のもの）の決定に関すること (2)前号で購入決定された医療機器のうち、1件の購入予定金額及び複数の同一品目の購入予定金額の合計が500万円以上（税抜き）のものに係る機種種の検討及び選定に関すること (3)前2号の規定に関わらず、修理不能や治療上不可欠等により院長が必要と認めて緊急に購入した医療機器の承認に関すること (4)医療機器等の適正かつ効率的な配置を図るために必要な事項に関すること
広報図書	
広報部会	(1)大分県立病院ホームページの管理に関すること (2)大分県病ニュースの発行に関すること (3)その他広報に関すること
図書室運営部会	(1)図書室の整備・運営に関すること (2)大分県立病院医学雑誌の管理に関すること (3)その他研究活動の充実に関すること
健康教室運営部	(1)健康教室の運営に関すること (2)その他健康教室の運営の充実に関すること
臨床検査運営	(1)臨床検査部の適正な運営に関すること (2)試薬及び機器（「薬事委員会」及び「医療機器等整備・選定委員会」の審議の対象を除く。）の決定に関すること (3)精度管理に関すること (4)その他臨床検査に関すること
輸血療法	(1)血液法（平成14年法律第96号）に基づき、輸血療法の適応と血液製剤の選択、及び輸血実施時の手続きの周知と徹底に関すること (2)輸血療法に伴う事故、副作用、合併症の把握と対策に関すること (3)院内採血基準と自己血輸血の運用に関すること (4)輸血用血液製剤及びアルブミン製剤の管理に関すること (5)輸血療法監査委員会の監査結果を討議して、適正輸血の推進を図ること (6)その他、輸血療法の適正化に関すること
救急運営	(1)救急医療のあり方に関すること（当直業務及び日勤帯の救急受入れなどに関することを含む） (2)救急医療の現状のモニター、問題点・問題となった事例や投書に対する改善策の検討及び救急当直マニュアル等関係規程の改正に関すること (3)前号に掲げる事項のほか、救急医療の実施に関して必要な事項に関すること

委員会名	所掌事項
放射線安全	(1)放射性同位元素及び放射線発生装置の使用に係る安全管理の基本方針に関する こと (2)放射線施設環境の管理に関すること (3)放射線施設内の労働環境の管理に関すること (4)放射性同位元素及び放射線発生装置の管理に関すること (5)放射線施設及び放射線発生装置の新設、改廃並びに放射性同位元素使用核種数 量の増加等に関すること (6)医療法（昭和23年法律第205号）、労働安全衛生法（昭和47年法律第57号）及び 各法令に基づく放射線の管理及び放射線障害の防止に関すること (7)その他放射線障害防止について必要な事項に関すること (8)診療用放射線の安全利用に関すること (9)放射線診療の運営に関すること
地域医療連携	(1)地域医療機関等との医療連携の推進に関すること (2)地域医療支援病院の継続に向けた取り組みに関すること
クリティカルパス	(1)電子カルテに掲載する際の審査に関すること (2)クリティカルパスの内容の充実、改善及び見直しに関すること (3)その他クリティカルパスに関すること
患者サービス向上	(1)患者サービスの向上及び改善の推進に関すること (2)患者サービスの基本方針及び行動計画の策定に関すること (3)患者サービスの取組、検討及び立案に関すること (4)患者サービスの職員並びに病院関係者に対する周知に関すること (5)その他、患者サービスに関すること
がん登録	(1)院内がん登録運用に関すること (2)院内がん登録運用に関する関連部署との調整に関すること (3)院内がん登録情報の集計・分析と院内情報WEBへの公表に関すること (4)院内がん登録情報の利用状況等の運営会議への報告に関すること (5)院内がん登録室の設置、ならびに院内がん登録の運用・管理に関すること (6)その他がん登録に関すること
診断群分類の コーデイング	(1)診断群分類の適切なコーディングの総括に関すること (2)標準的な診断及び治療方法の周知徹底に関すること (3)適切な診断を含めた診断群分類の決定に関すること (4)データチェックにより判明した不適切なコーディングを防止するための対策に 関すること (5)再入院率の上昇、アップコーディング等に対する対策に関すること (6)「DPC導入の影響評価に係る調査」で指摘されたエラーデータ等の対策に関す ること (7)その他診断群分類の適切なコーディングに関し必要と認められる事項に関する こと
がん化学療法 運営	(1)がん化学療法レジメンの審査、登録に関すること (2)がん化学療法の支持療法の検討に関すること (3)院内で発生したがん化学療法に関するインシデント・アクシデントで、全体で 共有あるいは対応した方がよいことの検討に関すること (4)外来化学療法室の運営に関すること (5)がん化学療法に使用する診療材料の検討に関すること (6)患者用説明資材に関すること (7)がん化学療法関連マニュアルの作成や改定に関すること (8)がん医療を考える会など医療スタッフ教育に関すること (9)電子カルテの化学療法レジメン機能の検討に関すること

委員会名	所掌事項
栄養管理	(1)入院患者の栄養管理に関すること (2)給食の実施に関すること (3)衛生管理に関すること (4)入院・外来患者の栄養指導に関すること (5)検食に関すること (6)その他給食の改善・向上に必要な事項に関すること
NST運営 (栄養サポートチーム運営)	(1)患者の栄養障害の評価及び栄養療法についての提言に関すること (2)患者の摂食・嚥下障害の評価及び摂食・嚥下訓練についての提言に関すること (3)NST介入患者に対するカンファレンス及び回診の実施に関すること (4)栄養管理に使用する資材の適切な選択に関すること (5)勉強会・研修会の開催に関すること (6)その他NST活動の推進に関すること
褥瘡対策	(1)褥瘡・医療関連機器圧迫創傷・スキン-テアの発生状況および予防に関すること (2)褥瘡・医療関連機器圧迫創傷・スキン-テアに合併する感染症発生状況の把握および指導に関すること (3)褥瘡・医療関連機器圧迫創傷・スキン-テア予防および治療に関わる情報の周知に関すること (4)その他褥瘡・医療関連機器圧迫創傷・スキン-テアおよび合併する感染対策についての重要事項に関すること (5)褥瘡対策チームに関すること
脳死判定	(1)脳死判定に関する要領、脳死判定手順・手続きに関すること (2)脳死判定に関する教育・研修に関すること (3)その他脳死判定及び臓器の提供に関すること
臓器移植	(1)臓器提供に係る院内マニュアルに関すること (2)臓器提供に関する院内説明会、研修会及びシミュレーションに関すること (3)臓器移植の知識及び情報の普及啓発に関すること (4)その他臓器提供の手続き及び臓器提供体制の整備に関すること
厚生	(1)院内球技大会等の開催に関すること (2)院内忘年懇親会の開催に関すること (3)その他、院内職員の親睦及び心身の元気回復に関すること
総合的教育研修	(1)総合的計画の策定に関すること (2)総合医学会の実施に関すること (3)医師臨床研修・卒前教育及び職員の教育研修に関すること (4)県内医療従事者の教育・研修に関すること (5)一般県民の啓発に関すること (6)前号に掲げる事項のほか、教育研修の推進に関すること
研修管理	(1)研修プログラムの管理に関すること (2)研修医の管理に関すること (3)研修医の研修状況の評価に関すること (4)採用時における研修希望者の評価に関すること (5)その他卒後臨床研修に関すること
外来運営	(1)病院内の外来における円滑な診療業務を実施するための調査研究を行うこと (2)病院内の外来における各診療科の連絡調整を行い業務の改善及び患者サービスの向上を図ること (3)病院内の外来における診療業務の標準化を図ること (4)その他外来における診療業務の調整及び運営に関すること

委員会名	所掌事項
M E セ ン タ ー 運 営	(1)MEセンターの運営に関する事 (2)生命維持管理装置等の適切な管理に関する事
血 液 浄 化 療 法 ( 透 析 機 器 安 全 管 理 )	(1)人工透析室の運営に関する事 (2)透析液製造における安全対策に関する事 (3)関連学会の基準に基づいた透析液の品質管理に関する事 (4)水処理装置等の透析関連機器の管理計画の策定とその実行に関する事 (5)院内における血液浄化に関する事
T Q M 実 行	(1)業務改善活動の運営管理に関する事 (2)業務改善活動における手順、方法等の相談窓口に関する事 (3)業務改善活動の定着化に向けた啓発に関する事 (4)前号に掲げる事項のほか、業務改善活動の推進に関する事
医 療 従 事 者 負 担 軽 減 推 進	(1)医師・看護職員の負担軽減推進計画の策定に関する事 (2)医師・看護職員の負担軽減推進策の実施に関する事 (3)医師・看護職員の負担軽減の実績評価に関する事
衛 生	(1)労働者の健康障害を防止するための基本となるべき対策に関する事 (2)労働者の健康の保持増進を図るための基本となるべき対策に関する事 (3)労働災害の原因及び再発防止対策で、衛生に係るものに関する事 (4)前三号に掲げるもののほか、労働者の健康障害の防止及び健康の保持増進に関する事
特 定 行 為 研 修 管 理	(1)特定行為研修計画の作成及び管理等に関する事 (2)研修生の管理に関する事 (3)特定行為研修の実施の統括管理に関する事 (4)手順書の妥当性に関する事 (5)その他特定行為研修に関する事
特 定 行 為 研 修 運 営	(1)特定行為研修の計画や指導内容、研修体制に関する事 (2)特定行為の安全管理に関する事 (3)手順書の作成及び妥当性に関する事 (4)特定行為研修修了後の実践と質の評価に関する事 (5)その他特定行為研修に関する事

## 常設しない特別な委員会

委員会名	所掌事項
医療事故対策本部	(1)事故の原因調査に関すること (2)事故への対応策の検討に関すること (3)警察への届け出及び公表の検討に関すること
医療事故調査	医療事故対策本部長の判断により設置し、事故の原因調査について客観的な調査と判断を行う
医業未収金 対策特別	(1)医業未収金の発生防止に関すること (2)医業未収金の早期回収に関すること (3)医業未収金の債権管理に関すること (4)その他医業未収金に関し、大分県立病院長から委任された事項に関すること
災害対策本部	院長は、次のいずれかに該当するとき、災害対策本部を設置する。 (1)近隣での中事故、県内での自然災害等（10名程度の重傷患者を受け入れる可能性のある場合）が発生した場合（検討の結果、災害対策本部が設置されない場合もある） (2)近隣での大事故、県内での大規模自然災害等（10名を超える重傷患者を受入れる可能性のある場合）が発生した場合（検討の結果、災害対策本部が設置されない場合もある） (3)県内のどこかで震度6弱以上の地震が発生した場合
病院機能評価対策	(1)病院機能評価の受審を機に、各部門と委員会との調整を図り、その結果を相互にフィードバックすること (2)日本医療機能評価機構による第三者の客観的評価結果を基に、各部門等へフィードバックすること (3)その他病院機能の向上を図るための対策を検討すること

## チーム医療推進グループ

チーム名	所掌事項
感染防止対策チーム ( I C T )	(1)感染防止対策の企画に関すること (2)院内感染サーベイランスに関すること (3)感染症発生（アウトブレイク）対応に関すること (4)感染管理技術・感染管理マニュアルに関すること (5)感染管理教育に関すること (6)職業感染管理に関すること (7)感染管理コンサルテーションに関すること (8)ファシリティマネジメントに関すること (9)感染防止対策委員会の運営に関すること
抗菌薬適正使用 支援チーム ( A S T )	(1)感染症治療の早期モニタリングに関すること (2)適切な検体採取と培養検査の提出に関すること (3)抗菌薬使用状況や血液培養複数セット提出等のプロセス指標及び耐性菌発生率や抗菌薬使用量等のアウトカム指標の定期的評価に関すること (4)抗菌薬の適正使用を目的とした職員の研修に関すること (5)抗菌薬の種類、用量の見直しに関すること (6)抗菌薬適正使用支援加算を算定していない医療機関からの相談に関すること
栄養サポートチーム ( N S T )	(1)患者の栄養障害の程度を評価し、栄養治療の可否を判定すること (2)患者の摂食・嚥下障害の評価及び摂食・嚥下訓練の実施に関すること (3)適切な栄養治療法を指導・提言すること (4)栄養治療に伴う合併症の予防、早期発見及び治療を行うこと (5)職員からの患者紹介、栄養相談に応じること (6)栄養管理に使用する資材・素材を適切に選択し、医療資源の無駄を省くよう努めること (7)新しい知識の修得に努め、栄養管理に関する職員の啓発に努めること

チー ム 名	所 掌 事 項
呼 吸 サ ポ ー ト チ ー ム ( R S T )	(1) 抜管に向けた適切な鎮静や人工呼吸器の設定に関する事 (2) 適切な酸素療法に関する事 (3) 人工呼吸器の安全管理と定期点検に関する事 (4) 口腔内の衛生管理に関する事 (5) 適切な排痰管理に関する事 (6) 廃用予防に関する事 (7) 呼吸器リハビリテーションおよび呼吸理学療法に関する事 (8) 呼吸ケアに携わる医療従事者への教育と各種マニュアルの整備に関する事
ラピッドレスポンスチー ム ( R R T )	(1) 病状が急変したもしくは急変の可能性がある患者への対応に関する事 (2) 出動症例の検証に関する事 (3) 院内研修の実施に関する事 (4) 活動指針及びコール基準に関する事
褥 瘡 対 策	(1) 褥瘡に関する診療計画に基づき褥瘡発生リスクの高い患者の状況把握及び予防対策の実施に関する事 (2) 褥瘡の発生状況の把握及び状態把握の評価に関する事 (3) 褥瘡発生要因の分析及び対策の検討に関する事 (4) 褥瘡回診・カンファレンスの実施に関する事 (5) 褥瘡予防に係る用具等の管理及び検討に関する事 (6) 職員に対する勉強会の開催に関する事
糖 尿 病 透 析 予 防	(1) 糖尿病透析予防チームの運営に関する事 (2) 糖尿病透析予防指導対象者の選定に関する事 (3) 糖尿病性腎症の診断と治療に関する事 (4) 糖尿病透析予防の食事指導に関する事 (5) 糖尿病透析予防の自己管理と生活指導に関する事 (6) 糖尿病透析予防指導の効果の評価及び報告に関する事 (7) 外来糖尿病教室「お話カフェ」の運営に関する事
緩 和 ケ ア	(1) 患者・家族の全人的苦痛緩和に関する事 (2) 緩和ケアに携わる医療従事者の支援に関する事 (3) 医療従事者への緩和ケアの知識及び技術の普及に関する事 (4) 緩和ケアマニュアルに関する事
排 尿 ケ ア	(1) 下部尿路機能障害の評価に関する事 (2) 包括的排尿ケアの計画策定及び実施に関する事 (3) 包括排尿ケアの評価に関する事 (4) 排尿ケアに係るマニュアルの作成及び院内配布に関する事 (5) 院内研修の実施に関する事
認 知 症 ケ ア	(1) 認知症患者のケアに関する事 (2) 認知症ケアチーム介入患者に対するカンファレンス、ラウンドの実施に関する事 (3) 勉強会・研修会の開催に関する事 (4) 認知症ケアチーム活動の推進に関する事 (5) 認知症ケアマニュアルに関する事 (6) 地域の関係機関との連携体制の構築を推進する事
精 神 科 リ エ ズ ン	(1) 身体疾患を抱える患者の精神的問題の早期発見及び評価に関する事 (2) 患者・家族の精神科専門医療・ケア及び薬剤の適正使用に関する事 (3) 患者・家族への社会資源の提供及び地域医療の連携・推進に関する事 (4) 医療従事者の心理的負担軽減と知識・技術獲得の支援に関する事 (5) 精神科リエゾンチームの運営及びマニュアルに関する事
臨 床 倫 理 コ ン サ ル テ ー シ ョ ン	(1) 患者の治療やケアにおける倫理的な問題に関する事 (2) 患者の意思決定における倫理的な問題に関する事 (3) 臨床における倫理的な問題に関する事 (4) 臨床倫理に関する医療従事者への教育やマニュアルに関する事





